




Dell Edge Gateway Servicemanual

Computermodel: Dell Edge Gateway 3000-serien
Forordningsmodel: N03G
Forordningstype: N03G001



Bemærk, forsigtig og advarsel

-  **BEMÆRK:** En BEMÆRKNING angiver vigtige oplysninger om, hvordan du bruger produktet optimalt.
-  **FORSIGTIG:** FORSIGTIG angiver enten en mulig beskadigelse af hardware eller tab af data og oplyser dig om, hvordan du kan undgå dette problem.
-  **ADVARSEL:** ADVARSEL angiver risiko for tingskade, personskade eller død.

Copyright © 2017 Dell Inc. eller deres associerede selskaber. Alle rettigheder forbeholdes. Dell, EMC, og andre varemærker er varemærker tilhørende Dell Inc. eller deres associerede selskaber. Andre varemærker kan være varemærker for deres respektive ejere.

2017 - 08

rev. A00

Indholdsfortegnelse

1 Før du arbejder med de indvendige dele af din Edge Gateway.....	8
Før du starter	8
Sikkerhedsinstruktioner.....	8
Anbefalet værktøj.....	9
Liste over skruer.....	9
2 Når du er færdig med at arbejde med din Edge Gateways indvendige dele.....	10
3 Sådan fjernes frontdækslet.....	11
Procedure.....	11
4 Sådan genmonteres frontdækslet.....	13
Procedure.....	13
5 Sådan fjernes antennekabelbeslaget.....	14
Forudsætninger.....	14
Procedure.....	14
6 Sådan genmonteres antennekabel-beslaget.....	17
Procedure.....	17
Efterfølgende forudsætninger.....	17
7 Sådan fjernes GPS-beslaget.....	18
Forudsætninger.....	18
Procedure.....	18
8 Udskiftning af GPS-beslaget.....	19
Procedure.....	19
Efterfølgende forudsætninger.....	19
9 Fjernelse af WLAN-kablet.....	20
Forudsætninger.....	20
Procedure.....	20
10 Isætning af WLAN-kablet.....	21
Procedure.....	21
Efterfølgende forudsætninger.....	21
11 Sådan fjernes det højre I/O-dæksel.....	22
Forudsætninger.....	22
Procedure.....	22
12 Sådan genmonteres det højre I/O-dæksel.....	23



Procedure.....	23
Efterfølgende forudsætninger.....	23
13 Sådan fjernes møntcellebatteriet.....	24
Forudsætninger.....	24
Procedure.....	24
14 Genmontering af møntcellebatteriet.....	25
Procedure.....	25
Efterfølgende forudsætninger.....	25
15 Fjernelse af det venstre I/O-beslag.....	26
Forudsætninger.....	26
Procedure.....	26
16 Genmontering af det venstre I/O-beslag.....	27
Procedure.....	27
Efterfølgende forudsætninger.....	27
17 Sådan fjernes statusindikatorlinsen.....	28
Forudsætninger.....	28
Procedure.....	28
18 Sådan genmonteres statusindikatorlinsen.....	30
Procedure.....	30
Efterfølgende forudsætninger.....	30
19 Fjernelse af det højre I/O-beslag.....	31
Forudsætninger.....	31
Procedure.....	31
20 Genmontering af højre I/O-beslag.....	32
Procedure.....	32
Efterfølgende forudsætninger.....	32
21 Sådan fjernes ZigBee-kablet.....	33
Forudsætninger.....	33
Procedure.....	33
22 Isætning af ZigBee-kablet.....	34
Procedure.....	34
Efterfølgende forudsætninger.....	34
23 Sådan fjernes WWAN-kortet.....	35
Forudsætninger.....	35
Procedure.....	35

24 Udskiftning af WWAN-kortet.....	37
Procedure.....	37
Efterfølgende forudsætninger	37
25 Sådan fjernes WWAN-beslaget.....	38
Forudsætninger.....	38
Procedure.....	38
26 Udskiftning af WWAN-beslaget.....	39
Procedure.....	39
Efterfølgende forudsætninger.....	39
27 Fjernelse af højre gummipakning.....	40
Forudsætninger.....	40
Procedure.....	40
28 Udskiftning af højre gummipakning.....	41
Procedure.....	41
Efterfølgende forudsætninger.....	41
29 Sådan fjernes den venstre gummipakning.....	42
Forudsætninger.....	42
Procedure.....	42
30 Sådan fjernes den venstre gummipakning.....	44
Procedure.....	44
Efterfølgende forudsætninger.....	44
31 Sådan fjernes systemkortet.....	45
Forudsætninger.....	45
Procedure.....	45
32 Genmontering af systemkortet.....	47
Procedure.....	47
Efterfølgende forudsætninger.....	47
33 Sådan fjernes WLAN-beslaget.....	49
Forudsætninger.....	49
Procedure.....	49
34 Genmontering af WLAN-beslaget.....	51
Procedure.....	51
Efterfølgende forudsætninger.....	51
35 Sådan fjernes det venstre I/O-dæksel.....	52
Forudsætninger.....	52



Procedure.....	52
36 Sådan genmonteres det venstre I/O-dæksel.....	53
Procedure.....	53
Efterfølgende forudsætninger.....	53
37 Sådan fjernes adgangsdøren.....	54
Forudsætninger.....	54
Procedure.....	54
38 Genmontering af adgangsdøren.....	55
Procedure.....	55
Efterfølgende forudsætninger.....	55
39 Sådan fjernes loop-kablet.....	56
Forudsætninger.....	56
Procedure.....	56
40 Isætning af loop-kablet.....	59
Procedure.....	59
Efterfølgende forudsætninger	59
41 Adgang til og opdatering af BIOS.....	60
Adgang til BIOS-indstillinger.....	60
Gå ind i BIOS-opsætning under POST.....	60
Sådan opdateres BIOS.....	60
Brug af USB-invocation-script.....	61
Flashing af BIOS fra et USB-flashdrev.....	61
Opdatering af BIOS på et Windows-system.....	61
Brug UEFI-kapselopdatering på et Ubuntu-system.....	61
Dell Command Configure (DCC).....	62
Edge Device Manager (EDM).....	62
Standard BIOS-indstillinger.....	63
Generelt (BIOS-niveau 1).....	63
Systemkonfiguration (BIOS-niveau 1).....	64
Security (Sikkerhed) (BIOS level 1 (BIOS-niveau 1)).....	66
Sikker opstart (BIOS-niveau 1).....	68
Performance (Ydelse) (BIOS level 1 (BIOS-niveau 1)).....	68
Power management (Strømstyring) (BIOS level 1 (BIOS-niveau 1)).....	68
POST behavior (POST-adfærd) (BIOS level 1 (BIOS-niveau 1)).....	69
Virtualization support (Virtualiseringsunderstøttelse) (BIOS level 1).....	69
Maintenance (Vedligeholdelse) (BIOS level 1 (BIOS-niveau 1)).....	70
System logs (Systemlogfiler) (BIOS level 1 (BIOS-niveau 1)).....	70
42 Diagnostics (Diagnosticering).....	71
43 Tillæg.....	73

Tilslutning til Edge Gateway.....	73
Windows 10 IoT Enterprise LTSC 2016.....	73
Ubuntu Core 16.....	74



Før du arbejder med de indvendige dele af din Edge Gateway

 **BEMÆRK:** Billederne i dette dokument kan afvige fra din Edge Gateway afhængigt af den bestilte konfiguration.

Før du starter








1. Gem og luk alle åbne filer, og luk alle åbne programmer.
2. Luk ned for din Edge Gateway.

 **BEMÆRK:** Nedlukningsvejledningen kan variere afhængigt af operativsystemet installeret i Edge Gateway. Se dokumentationen til dit operativsystem for at få flere oplysninger om nedlukningsvejledning.

3. Tag stikkene til din Edge Gateway og alle tilsluttede enheder ud af stikkontakterne.
4. Frakobl alle kabler såsom netværkskabler og så videre fra din Edge Gateway.
5. Frakobl alle tilsluttede enheder og perifert udstyr såsom tastatur, mus, skærm etc. fra din Edge Gateway.

Sikkerhedsinstruktioner

Følg sikkerhedsinstruktionerne med henblik på din egen sikkerhed og for at beskytte computeren og arbejdsmiljøet mod mulige skader.

-  **ADVARSEL:** Før du arbejder med de indvendige dele af din Edge Gateway, skal du læse de sikkerhedsinstruktioner, der fulgte med. For flere oplysninger om bedste praksis for sikkerhed, se hjemmesiden Regulatory Compliance på www.dell.com/regulatory_compliance.
-  **ADVARSEL:** Alle strømkilder frakobles, inden Edge Gateways dæksel eller paneler åbnes. Når du er færdig med at arbejde med dine Edge Gateways indvendige dele, skal du genmontere alle dæksler, paneler og skruer, inden der forbindes til en stikkontakt.
-  **FORSIGTIG:** Undgå, at din Edge Gateway beskadiges, ved at sikre et fladt og rent arbejdsbord.
-  **FORSIGTIG:** For at undgå at beskadige komponenter og kort, håndter dem ved kanterne og undgå at røre ved ben og kontakter.
-  **FORSIGTIG:** Du skal kun udføre fejlfinding og reparation som autoriseret eller under vejledning af Dells tekniske team. Skade på grund af servicering, som ikke er godkendt af Dell, er ikke dækket af garantien. Se sikkerhedsinstruktionerne, der fulgte med produktet, eller på www.dell.com/regulatory_compliance.
-  **FORSIGTIG:** Før du rører ved noget inde i din Edge Gateway, skal du have jordforbindelse ved at røre ved en umalet metaloverflade som for eksempel metallet på din Edge Gateways bagside. Mens du arbejder, skal du med jævne mellemrum røre en umalet metaloverflade for på den måde at fjerne statisk elektricitet, der kan skade de interne komponenter.
-  **FORSIGTIG:** Når du frakobler et kabel, skal du tage fat i dets stik eller dets trækflig og ikke i selve kablet. Nogle kabler har stik med låsetappe eller tommelskruer, som du skal frigøre, før du tager kablet ud. Når kabler frakobles, skal du sikre dig, at de flugter, så benene på stikkene ikke bøjes. Når kabler tilsluttes, skal du sikre dig, at portene og stikkene flugter og sidder rigtigt i forhold til hinanden.

 **FORSIGTIG: Tryk for at skubbe eventuelle installerede kort ud af mediekortlæseren.**

Anbefalet værktøj









Procedurerne i dette dokument kræver eventuelt følgende værktøj:

- Philips-skruetrækker
- Fladhovedet skruetrækker
- Plastikpincet
- 5mm sekskantskruetrækker
- 8mm sekskantskruetrækker
- 10mm sekskantskruetrækker
- Plastikpen

Liste over skruer

Den følgende tabel giver en liste over de skruer, du skal bruge til at fastgøre de forskellige komponenter.

Tabel 1. Liste over skruer

Komponent	Fastgjort til	Skruetype	Antal	Billede af skrue
Frontdæksel	Systembund	M3x18	4	
Antennekabel-beslag	Systemkort	M2x4	1	
Antennekabel-beslag	Systemkort	M3x10	2	
Højre I/O-beslag	Systemkort	M3x10	1	
Venstre I/O-beslag	Systemkort	M3x10	1	
WWAN-kort	Beslag til WWAN-kort	M2x6	2	
WWAN-beslag	Systemkort	M2x4	1	
Jording	Systembund	M4x7	1	

Når du er færdig med at arbejde med din Edge Gateways indvendige dele



BEMÆRK: Det kan beskadige din Edge Gateway alvorligt at efterlade bortkomne eller løse skruer inde i den.

1. Genmonter alle skruer, og sørg for, at der ikke findes nogen løse skruer inde i din Edge Gateway.
2. Tilslut alle eksterne enheder, perifert udstyr eller kabler, som du fjernede, før du begynder at arbejde med din Edge Gateway.
3. Tilslut Edge Gateway og alle tilsluttede enheder til deres stikkontakter.
4. Tænd for Edge Gateway.

Sådan fjernes frontdækslet

⚠ ADVARSEL: Før du arbejder med din Edge Gateways indvendige dele, skal du læse de sikkerhedsinstruktioner, der fulgte med, og følge trinene i [Før du arbejder med din Edge Gateways indvendige dele](#). Efter du har arbejdet på din Edge Gateways indvendige dele, følg vejledningen i [Efter du har udført arbejde på din Edge Gateways indvendige dele](#). For flere oplysninger om bedste praksis for sikkerhed, se hjemmesiden Regulatory Compliance på www.dell.com/regulatory_compliance.

Procedure


1. Vend systemet om og placer det på en ren flad overflade.
2. Fjern de fire skruer (M3x18), der fastgør frontdækslet til systembunden.



3. Vend systemet om.
4. Løft frontdækslet af systembunden.



Sådan genmonteres frontdækslet

 **ADVARSEL:** Før du arbejder med din Edge Gateways indvendige dele, skal du læse de sikkerhedsinstruktioner, der fulgte med, og følge trinene i [Før du arbejder med din Edge Gateways indvendige dele](#). Efter du har arbejdet på din Edge Gateways indvendige dele, følg vejledningen i [Efter du har udført arbejde på din Edge Gateways indvendige dele](#). For flere oplysninger om bedste praksis for sikkerhed, se hjemmesiden Regulatory Compliance på www.dell.com/regulatory_compliance.

Procedure

1. Placer frontdækslet i åbningerne i systemets bund.

 **BEMÆRK:** Bemærk, hvordan frontdækslet skal vende. Juster hakket på frontdækslet med åbningerne på systembunden og indsæt frontdækslet.



2. Vend systemet om.
3. Genmonter de fire skruer (M3x18), der fastgør frontdækslet til systemets bund.

Sådan fjernes antennekabelbeslaget

⚠ ADVARSEL: Før du arbejder med din Edge Gateways indvendige dele, skal du læse de sikkerhedsinstruktioner, der fulgte med, og følge trinene i [Før du arbejder med din Edge Gateways indvendige dele](#). Efter du har arbejdet på din Edge Gateways indvendige dele, følg vejledningen i [Efter du har udført arbejde på din Edge Gateways indvendige dele](#). For flere oplysninger om bedste praksis for sikkerhed, se hjemmesiden Regulatory Compliance på www.dell.com/regulatory_compliance.

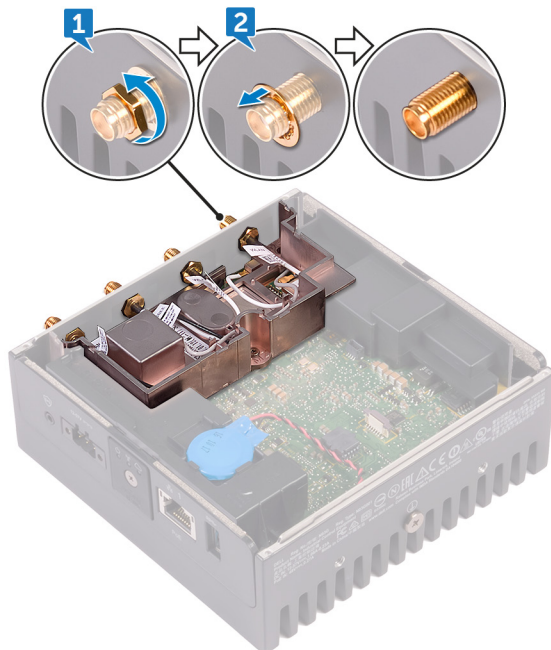
Forudsætninger

Fjern [frontdækslet](#).

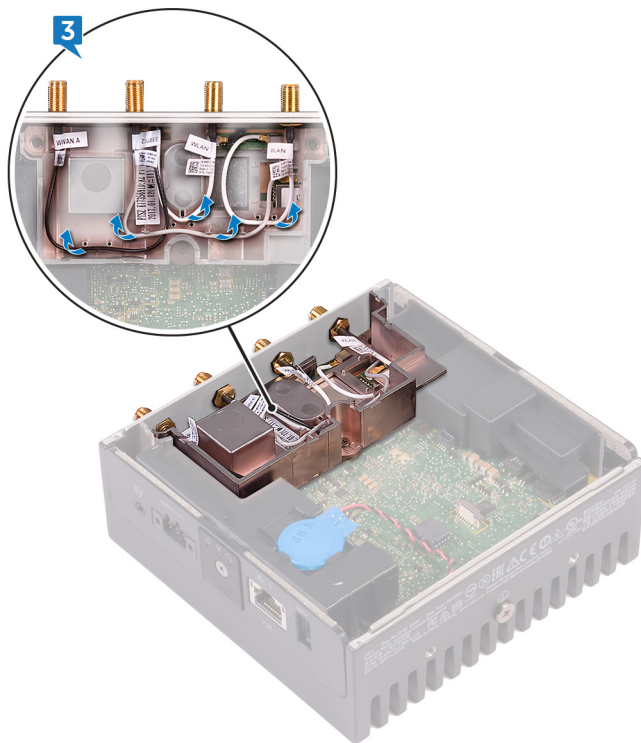
Procedure

✍ BEMÆRK: Afhængigt af den bestilte konfiguration medfølger ZigBee-kablet muligvis ikke.

1. Fjern de skruer, der fastgør antennestikkene til systembunden.
2. Fjern de spændeskiver, der fastgør antennestikkene til systembunden.



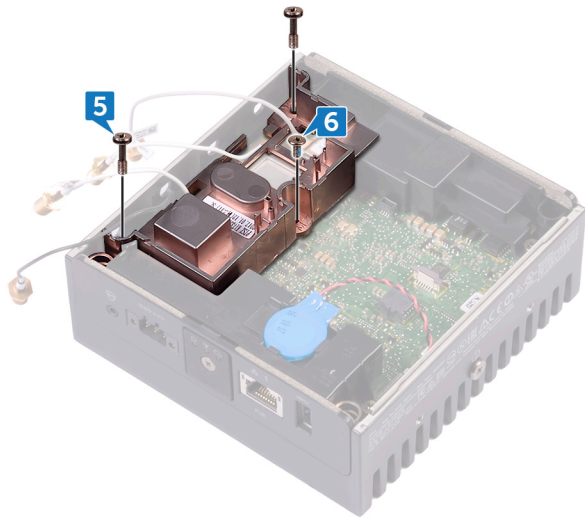
3. Fjern antennekablerne fra kabelkanalerne på antennebeslaget.



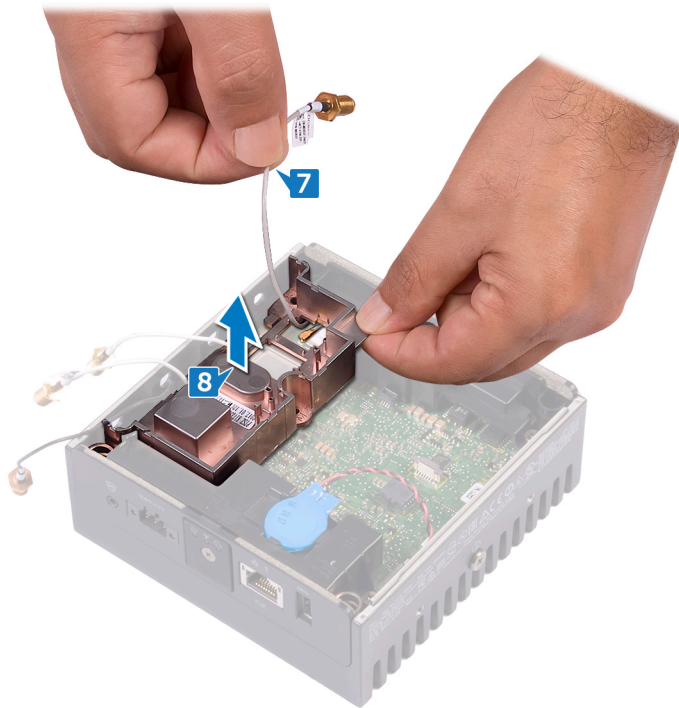
4. Træk i og fjern de fire antennestik fra deres slots i systembunden.




5. Fjern de to skruer (M3x10), der fastgør antennekabelbeslaget til systemkortet.
6. Fjern skruen (M2x4), der fastgør antennekabelbeslaget til systemkortet.



7. Fjern ZigBee-kablet fra antennekabelbeslaget.
8. Løft beslaget til antennekablet af systemkortet.



Sådan genmonteres antennekabel-beslaget

 **ADVARSEL:** Før du arbejder med din Edge Gateways indvendige dele, skal du læse de sikkerhedsinstruktioner, der fulgte med, og følge trinene i [Før du arbejder med din Edge Gateways indvendige dele](#). Efter du har arbejdet på din Edge Gateways indvendige dele, følg vejledningen i [Efter du har udført arbejde på din Edge Gateways indvendige dele](#). For flere oplysninger om bedste praksis for sikkerhed, se hjemmesiden Regulatory Compliance på www.dell.com/regulatory_compliance.

Procedure

1. Før ZigBee-kablet igennem antennekabelbeslaget.
2. Ret skruehullet i antennekabelbeslaget ind efter skruehullet i systemkortet.
3. Monter skruen (M2x4), der fastgør antennekabelbeslaget til systemkortet.
4. Genmonter de to skruer (M3x10), der fastgør antennekabelbeslaget til systemkortet.
5. Før antennekablerne igennem åbningerne i systembunden.
6. Før antennekablerne gennem føringsguiderne på antennebeslaget.
7. Genmonter skiverne, der fastgør antennerne til systembunden.
8. Genmonter møtrikkerne, der fastgør antennerne til systembunden.

Efterfølgende forudsætninger

Genmonter [frontdækslet](#).

Sådan fjernes GPS-beslaget

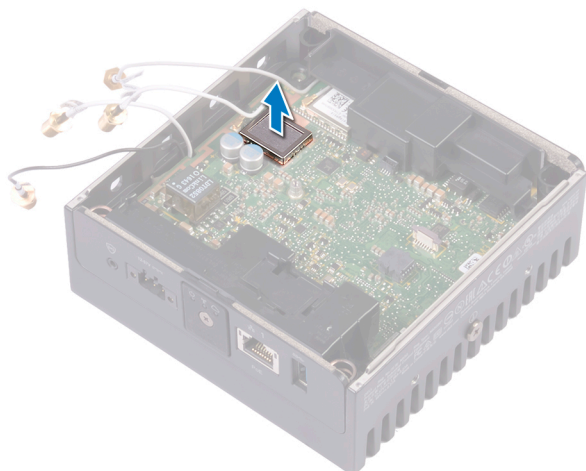
⚠ ADVARSEL: Før du arbejder med din Edge Gateways indvendige dele, skal du læse de sikkerhedsinstruktioner, der fulgte med, og følge trinene i [Før du arbejder med din Edge Gateways indvendige dele](#). Efter du har arbejdet på din Edge Gateways indvendige dele, følg vejledningen i [Efter du har udført arbejde på din Edge Gateways indvendige dele](#). For flere oplysninger om bedste praksis for sikkerhed, se hjemmesiden Regulatory Compliance på www.dell.com/regulatory_compliance.

Forudsætninger


Fjern [frontdækslet](#).

Procedure

Løft GPS-beslaget af systemkortet.



Udskiftning af GPS-beslaget

 **ADVARSEL:** Før du arbejder med din Edge Gateways indvendige dele, skal du læse de sikkerhedsinstruktioner, der fulgte med, og følge trinene i [Før du arbejder med din Edge Gateways indvendige dele](#). Efter du har arbejdet på din Edge Gateways indvendige dele, følg vejledningen i [Efter du har udført arbejde på din Edge Gateways indvendige dele](#). For flere oplysninger om bedste praksis for sikkerhed, se hjemmesiden Regulatory Compliance på www.dell.com/regulatory_compliance.

Procedure

Tilpas placeringen af GPS-beslaget og placer det på systemkortet.

Efterfølgende forudsætninger

Genmonter [frontdækslet](#).

Fjernelse af WLAN-kablet

⚠ ADVARSEL: Før du arbejder med din Edge Gateways indvendige dele, skal du læse de sikkerhedsinstruktioner, der fulgte med, og følge trinene i [Før du arbejder med din Edge Gateways indvendige dele](#). Efter du har arbejdet på din Edge Gateways indvendige dele, følg vejledningen i [Efter du har udført arbejde på din Edge Gateways indvendige dele](#). For flere oplysninger om bedste praksis for sikkerhed, se hjemmesiden Regulatory Compliance på www.dell.com/regulatory_compliance.

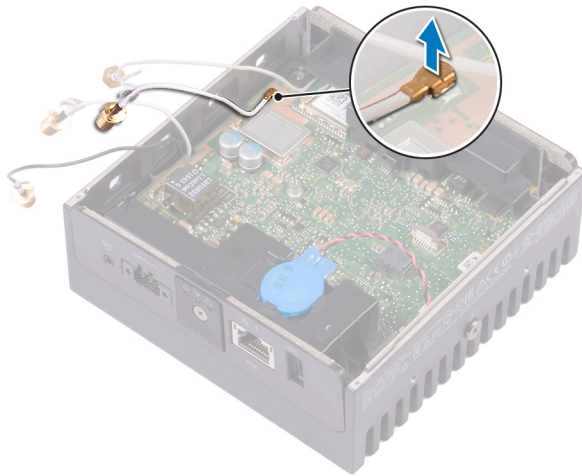
Forudsætninger

Fjern [frontdækslet](#).


Procedure

✎ BEMÆRK: Antallet af antenner og kabler varierer afhængigt af den bestilte konfiguration.

Frakobl WLAN-kablet fra systemkortet.



Isætning af WLAN-kablet

 **ADVARSEL:** Før du arbejder med din Edge Gateways indvendige dele, skal du læse de sikkerhedsinstruktioner, der fulgte med, og følge trinene i [Før du arbejder med din Edge Gateways indvendige dele](#). Efter du har arbejdet på din Edge Gateways indvendige dele, følg vejledningen i [Efter du har udført arbejde på din Edge Gateways indvendige dele](#). For flere oplysninger om bedste praksis for sikkerhed, se hjemmesiden Regulatory Compliance på www.dell.com/regulatory_compliance.

Procedure

Slut WLAN-kablet til systemkortet.

Efterfølgende forudsætninger

Genmonter [frontdækslet](#).

Sådan fjernes det højre I/O-dæksel

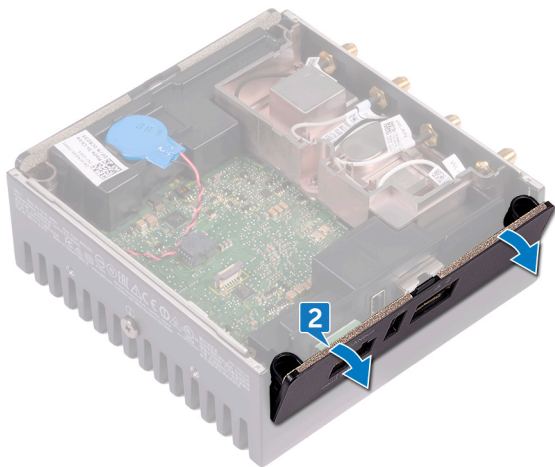
⚠ ADVARSEL: Før du arbejder med din Edge Gateways indvendige dele, skal du læse de sikkerhedsinstruktioner, der fulgte med, og følge trinene i [Før du arbejder med din Edge Gateways indvendige dele](#). Efter du har arbejdet på din Edge Gateways indvendige dele, følg vejledningen i [Efter du har udført arbejde på din Edge Gateways indvendige dele](#). For flere oplysninger om bedste praksis for sikkerhed, se hjemmesiden Regulatory Compliance på www.dell.com/regulatory_compliance.

Forudsætninger


Fjern [frontdækslet](#).

Procedure

1. Fjern støvpropperne på de højre I/O-porte.
2. Træk og fjern det højre I/O-dæksel af systembunden.



Sådan genmonteres det højre I/O-dæksel

 **ADVARSEL:** Før du arbejder med din Edge Gateways indvendige dele, skal du læse de sikkerhedsinstruktioner, der fulgte med, og følge trinene i [Før du arbejder med din Edge Gateways indvendige dele](#). Efter du har arbejdet på din Edge Gateways indvendige dele, følg vejledningen i [Efter du har udført arbejde på din Edge Gateways indvendige dele](#). For flere oplysninger om bedste praksis for sikkerhed, se hjemmesiden Regulatory Compliance på www.dell.com/regulatory_compliance.

Procedure

1. Placer det højre I/O-dæksel på systembunden i en vinkel and tryk det på plads.
2. Genmonter støvpropperne i de højre I/O-porte.

Efterfølgende forudsætninger

Genmonter [frontdækslet](#).

Sådan fjernes møntcellebatteriet

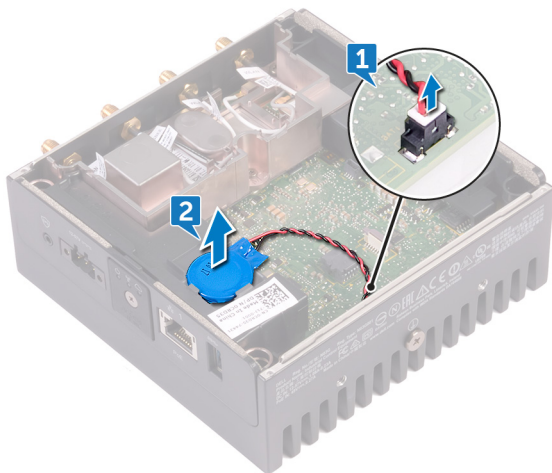
⚠ ADVARSEL: Før du arbejder med din Edge Gateways indvendige dele, skal du læse de sikkerhedsinstruktioner, der fulgte med, og følge trinene i [Før du arbejder med din Edge Gateways indvendige dele](#). Efter du har arbejdet på din Edge Gateways indvendige dele, følg vejledningen i [Efter du har udført arbejde på din Edge Gateways indvendige dele](#). For flere oplysninger om bedste praksis for sikkerhed, se hjemmesiden Regulatory Compliance på www.dell.com/regulatory_compliance.

Forudsætninger


Fjern [frontdækslet](#).

Procedure

1. Frakobl møntcellebatteriets kabel fra systemkortet.
2. Pil møntcellebatteriet ud af venstre gummipakning.



Genmontering af møntcellebatteriet

 **ADVARSEL:** Før du arbejder med din Edge Gateways indvendige dele, skal du læse de sikkerhedsinstruktioner, der fulgte med, og følge trinene i [Før du arbejder med din Edge Gateways indvendige dele](#). Efter du har arbejdet på din Edge Gateways indvendige dele, følg vejledningen i [Efter du har udført arbejde på din Edge Gateways indvendige dele](#). For flere oplysninger om bedste praksis for sikkerhed, se hjemmesiden Regulatory Compliance på www.dell.com/regulatory_compliance.

Procedure

1. Fastgør møntcellebatteriet på den venstre gummipakning.
2. Tilslut møntcellebatteriets kabel til systemkortet.

Efterfølgende forudsætninger

Genmonter [frontdækslet](#).

Fjernelse af det venstre I/O-beslag

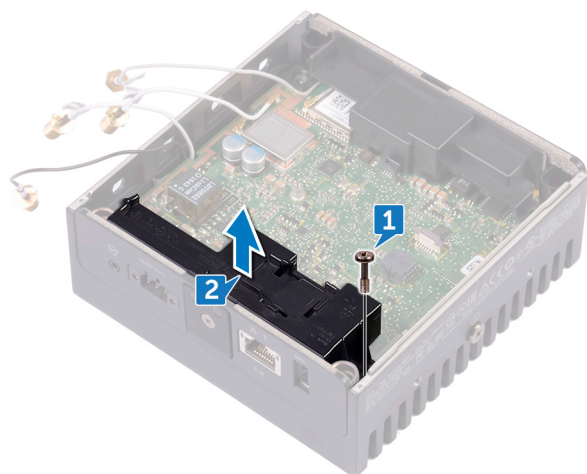
⚠ ADVARSEL: Før du arbejder med din Edge Gateways indvendige dele, skal du læse de sikkerhedsinstruktioner, der fulgte med, og følge trinene i [Før du arbejder med din Edge Gateways indvendige dele](#). Efter du har arbejdet på din Edge Gateways indvendige dele, følg vejledningen i [Efter du har udført arbejde på din Edge Gateways indvendige dele](#). For flere oplysninger om bedste praksis for sikkerhed, se hjemmesiden Regulatory Compliance på www.dell.com/regulatory_compliance.

Forudsætninger


1. Fjern [frontdækslet](#).
2. Fjern [antennekabelbeslaget](#).
3. Fjern [møntcellebatteriet](#).

Procedure

1. Fjern skruen (M3x10), der fastgør det venstre I/O-beslag til systemkortet.
2. Løft det venstre I/O-beslag af systemkortet.



Genmontering af det venstre I/O-beslag

 **ADVARSEL:** Før du arbejder med din Edge Gateways indvendige dele, skal du læse de sikkerhedsinstruktioner, der fulgte med, og følge trinene i [Før du arbejder med din Edge Gateways indvendige dele](#). Efter du har arbejdet på din Edge Gateways indvendige dele, følg vejledningen i [Efter du har udført arbejde på din Edge Gateways indvendige dele](#). For flere oplysninger om bedste praksis for sikkerhed, se hjemmesiden Regulatory Compliance på www.dell.com/regulatory_compliance.

Procedure

1. Tilpas det venstre I/O-beslag med de venstre I/O-porte og placer det venstre I/O-beslag på systemkortet.
2. Monter skruen (M3x10), der fastgør venstre I/O-beslag på systemkortet.

Efterfølgende forudsætninger

1. Genmonter [møntcellebatteriet](#).
2. Genmonter [antennekabelbeslaget](#).
3. Genmonter [frontdækslet](#).

Sådan fjernes statusindikatorlinsen

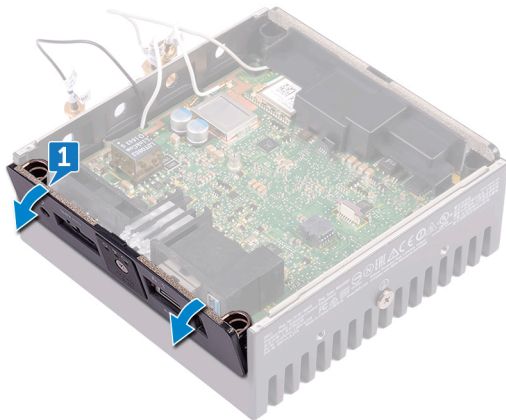
⚠ ADVARSEL: Før du arbejder med din Edge Gateways indvendige dele, skal du læse de sikkerhedsinstruktioner, der fulgte med, og følge trinene i [Før du arbejder med din Edge Gateways indvendige dele](#). Efter du har arbejdet på din Edge Gateways indvendige dele, følg vejledningen i [Efter du har udført arbejde på din Edge Gateways indvendige dele](#). For flere oplysninger om bedste praksis for sikkerhed, se hjemmesiden Regulatory Compliance på www.dell.com/regulatory_compliance.

Forudsætninger

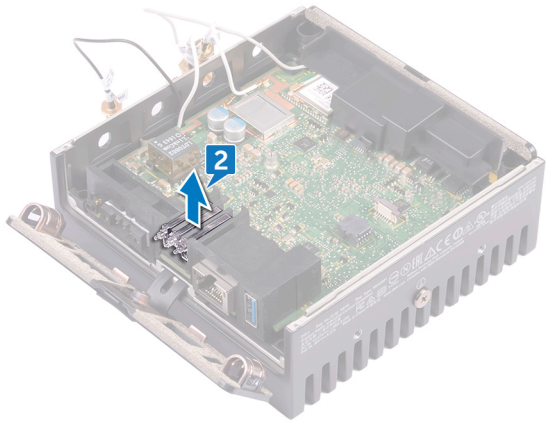
1. Fjern [frontdækslet](#).
2. Fjern [antennekabel-beslaget](#).
3. Fjern det [venstre I/O-beslag](#).

Procedure

1. Skub det venstre I/O-dæksel i en vinkel væk fra systembunden.



2. Løft statusindikatorlinsen af den venstre gummipakning.



Sådan genmonteres statusindikatorlinsen



ADVARSEL: Før du arbejder med din Edge Gateways indvendige dele, skal du læse de sikkerhedsinstruktioner, der fulgte med, og følge trinene i [Før du arbejder med din Edge Gateways indvendige dele](#). Efter du har arbejdet på din Edge Gateways indvendige dele, følg vejledningen i [Efter du har udført arbejde på din Edge Gateways indvendige dele](#). For flere oplysninger om bedste praksis for sikkerhed, se hjemmesiden Regulatory Compliance på www.dell.com/regulatory_compliance.

Procedure

1. Placer statusindikatorlinsen på gummipakningen.
2. Skub det venstre I/O-dæksel mod systemets bund.

Efterfølgende forudsætninger

1. Genmonter det [venstre I/O-beslag](#).
2. Genmonter [antennekabelbeslaget](#).
3. Genmonter [frontdækslet](#).

Fjernelse af det højre I/O-beslag

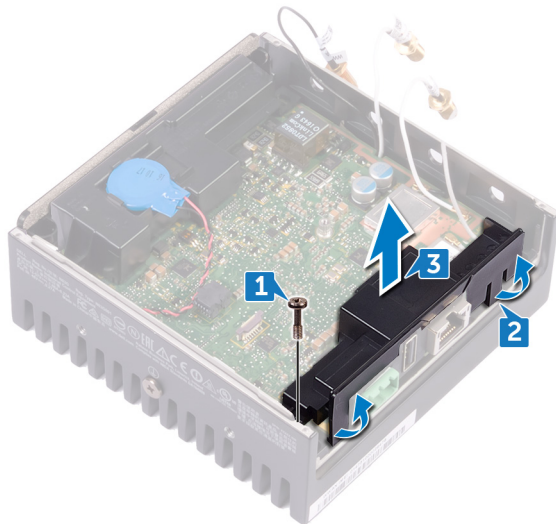
⚠ ADVARSEL: Før du arbejder med din Edge Gateways indvendige dele, skal du læse de sikkerhedsinstruktioner, der fulgte med, og følge trinene i [Før du arbejder med din Edge Gateways indvendige dele](#). Efter du har arbejdet på din Edge Gateways indvendige dele, følg vejledningen i [Efter du har udført arbejde på din Edge Gateways indvendige dele](#). For flere oplysninger om bedste praksis for sikkerhed, se hjemmesiden Regulatory Compliance på www.dell.com/regulatory_compliance.

Forudsætninger


1. Fjern [topdækslet](#).
2. Fjern [antennekabelbeslaget](#).
3. Fjern [det højre I/O-dæksel](#).

Procedure

1. Fjern skruen (M3x10), der fastgør det højre I/O-beslag til systemkortet.
2. Træk og tag tapperne på det højre I/O-beslag ud af systemkortet.
3. Løft det højre I/O-beslag af systemkortet.



Genmontering af højre I/O-beslag

 **ADVARSEL:** Før du arbejder med din Edge Gateways indvendige dele, skal du læse de sikkerhedsinstruktioner, der fulgte med, og følge trinene i [Før du arbejder med din Edge Gateways indvendige dele](#). Efter du har arbejdet på din Edge Gateways indvendige dele, følg vejledningen i [Efter du har udført arbejde på din Edge Gateways indvendige dele](#). For flere oplysninger om bedste praksis for sikkerhed, se hjemmesiden Regulatory Compliance på www.dell.com/regulatory_compliance.

Procedure

1. Placer det højre I/O-beslag på systemkortet.
2. Tilpas tapperne på det højre I/O-beslag med systemkortet og tryk det højre I/O-beslag på plads.
3. Monter skruen (M3x10), der fastgør det højre I/O-beslag til systemkortet.

Efterfølgende forudsætninger

1. Genmonter det [højre I/O-dæksel](#).
2. Genmonter [antennekabelbeslaget](#).
3. Genmonter [frontdækslet](#).

Sådan fjernes ZigBee-kablet

⚠ ADVARSEL: Før du arbejder med din Edge Gateways indvendige dele, skal du læse de sikkerhedsinstruktioner, der fulgte med, og følge trinene i [Før du arbejder med din Edge Gateways indvendige dele](#). Efter du har arbejdet på din Edge Gateways indvendige dele, følg vejledningen i [Efter du har udført arbejde på din Edge Gateways indvendige dele](#). For flere oplysninger om bedste praksis for sikkerhed, se hjemmesiden Regulatory Compliance på www.dell.com/regulatory_compliance.

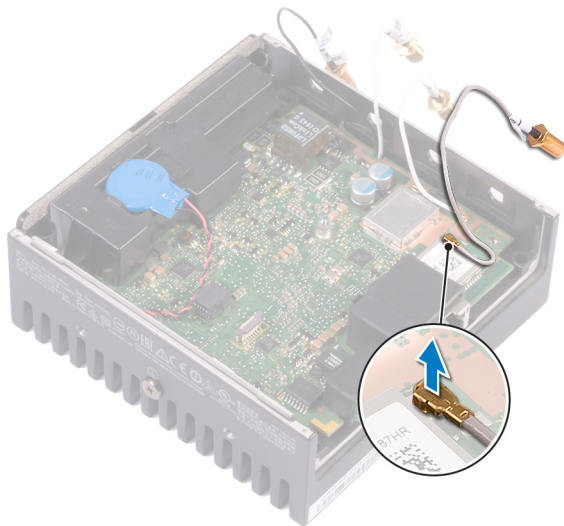
Forudsætninger

✎ BEMÆRK: Afhængigt af den bestilte konfiguration er ZigBee-antennen og -kablet måske ikke tilgængelige.


1. Fjern [frontdækslet](#).
2. Fjern [antennekabelbeslaget](#).
3. Fjern det [højre I/O-dæksel](#).
4. Fjern det [højre I/O-beslag](#).

Procedure

Fjern ZigBee-kablet fra systemkortet.



Isætning af ZigBee-kablet

 **ADVARSEL:** Før du arbejder med din Edge Gateways indvendige dele, skal du læse de sikkerhedsinstruktioner, der fulgte med, og følge trinene i [Før du arbejder med din Edge Gateways indvendige dele](#). Efter du har arbejdet på din Edge Gateways indvendige dele, følg vejledningen i [Efter du har udført arbejde på din Edge Gateways indvendige dele](#). For flere oplysninger om bedste praksis for sikkerhed, se hjemmesiden Regulatory Compliance på www.dell.com/regulatory_compliance.

Procedure

Tilslut ZigBee-kablet til systemkortet.

Efterfølgende forudsætninger

1. Genmonter [det højre I/O-beslag](#).
2. Genmonter det [højre I/O-dæksel](#).
3. Genmonter [antennekabelbeslaget](#).
4. Genmonter [frontdækslet](#).

Sådan fjernes WWAN-kortet

⚠ ADVARSEL: Før du arbejder med din Edge Gateways indvendige dele, skal du læse de sikkerhedsinstruktioner, der fulgte med, og følge trinene i [Før du arbejder med din Edge Gateways indvendige dele](#). Efter du har arbejdet på din Edge Gateways indvendige dele, følg vejledningen i [Efter du har udført arbejde på din Edge Gateways indvendige dele](#). For flere oplysninger om bedste praksis for sikkerhed, se hjemmesiden Regulatory Compliance på www.dell.com/regulatory_compliance.

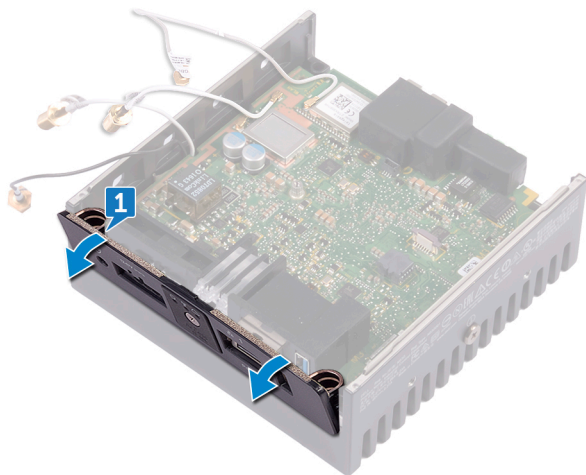
Forudsætninger

✎ BEMÆRK: Afhængigt af den bestilte konfiguration er WWAN-kortet og -beslaget måske ikke tilgængelige.

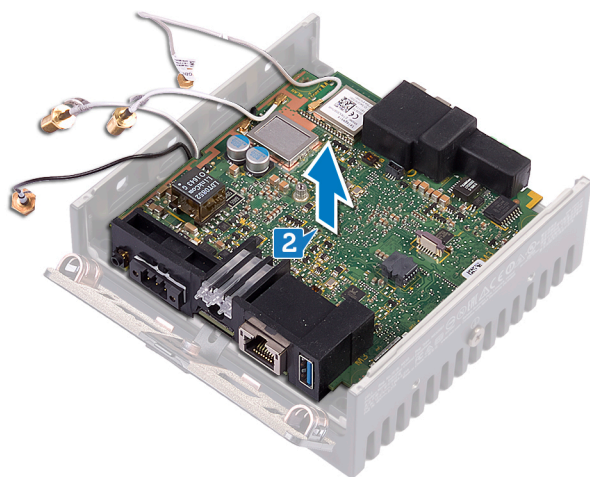
1. Fjern [frontdækslet](#).
2. Fjern [antennekabelbeslaget](#).
3. Fjern [møntcellebatteriet](#).
4. Fjern [det højre I/O-dæksel](#).
5. Fjern [det højre I/O-beslag](#).
6. Fjern [det venstre I/O-beslag](#).

Procedure

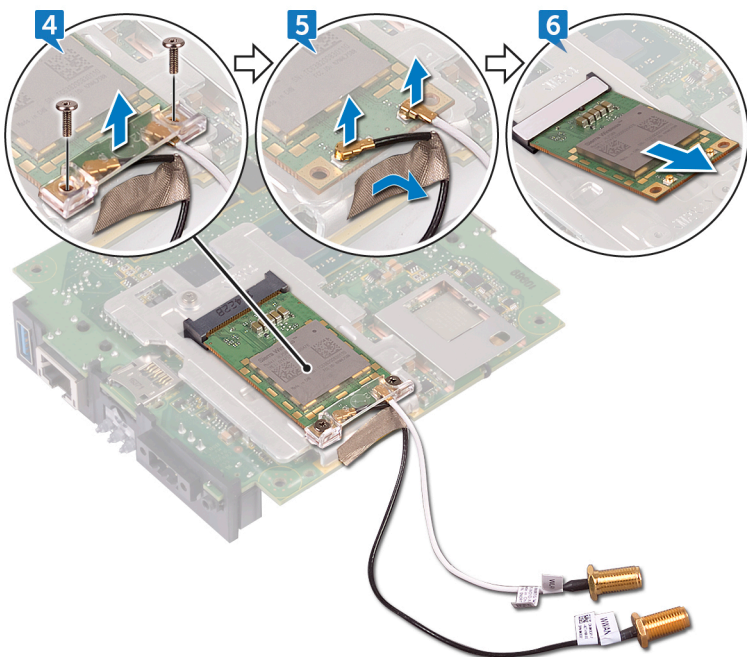
1. Træk det venstre I/O-dæksel af systembunden.




2. Løft systemkortet op fra systembunden.



3. Vend systemkortet om.
4. Fjern de to skruer (M2x6), der fastgør WWAN-kortbeslaget til WWAN-kortet og løft WWAN-kortbeslaget af WWAN-kortet.
5. Fjern tapen, der fastgør WWAN-antennekablerne, og frakobl WWAN-antennekablerne fra WWAN-kortet.
6. Skub og fjern WWAN-kortet fra dets slot.



Udskiftning af WWAN-kortet

 **ADVARSEL:** Før du arbejder med din Edge Gateways indvendige dele, skal du læse de sikkerhedsinstruktioner, der fulgte med, og følge trinene i [Før du arbejder med din Edge Gateways indvendige dele](#). Efter du har arbejdet på din Edge Gateways indvendige dele, følg vejledningen i [Efter du har udført arbejde på din Edge Gateways indvendige dele](#). For flere oplysninger om bedste praksis for sikkerhed, se hjemmesiden Regulatory Compliance på www.dell.com/regulatory_compliance.

Procedure

 **BEMÆRK:** Anbring ikke kabler under WWAN-kortet for ikke at beskadige det.

1. Juster WWAN-kortets indhak ind med tappen på WWAN-kortsloppet.
2. Skub WWAN-kortet i en vinkel ind i dets slot.
3. Forbind WWAN-antennekablet til WWAN-kortet.
4. Påsæt den selvklebende tape, der fastgør antennekablerne.
5. Ret skruehullerne i WWAN-kortbeslaget ind med skruehullerne på WWAN-kortet.
6. Udskift de to skruer (M2x6), der fastgør WWAN-kortbeslaget til WWAN-kortet.
7. Vend systemkortet om.
8. Ret til og placer systemkortet på systembunden.
9. Skub det venstre I/O-dæksel ned til systembunden.

Efterfølgende forudsætninger

1. Genmonter [det venstre I/O-beslag](#).
2. Genmonter [det højre I/O-beslag](#).
3. Genmonter det [højre I/O-dæksel](#).
4. Genmonter [møntcellebatteriet](#).
5. Genmonter [antennekabelbeslaget](#).
6. Genmonter [frontdækslet](#).

Sådan fjernes WWAN-beslaget

⚠ ADVARSEL: Før du arbejder med din Edge Gateways indvendige dele, skal du læse de sikkerhedsinstruktioner, der fulgte med, og følge trinene i [Før du arbejder med din Edge Gateways indvendige dele](#). Efter du har arbejdet på din Edge Gateways indvendige dele, følg vejledningen i [Efter du har udført arbejde på din Edge Gateways indvendige dele](#). For flere oplysninger om bedste praksis for sikkerhed, se hjemmesiden Regulatory Compliance på www.dell.com/regulatory_compliance.

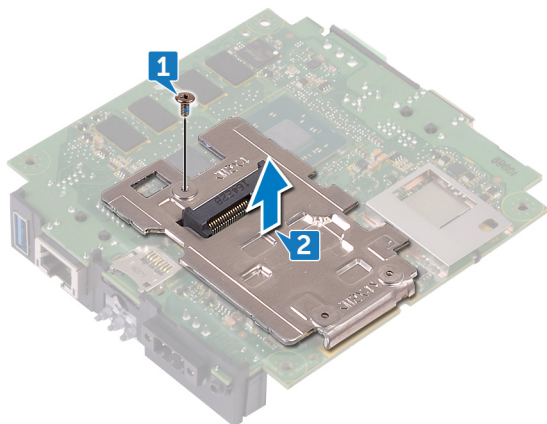
Forudsætninger

✎ BEMÆRK: Afhængigt af den bestilte konfiguration er WWAN-kortet og -beslaget måske ikke tilgængelige.


1. Fjern [frontdækslet](#).
2. Fjern [antennekabelbeslaget](#).
3. Fjern [møntcellebatteriet](#).
4. Fjern det [højre I/O-dæksel](#).
5. Fjern det [højre I/O-beslag](#).
6. Fjern det [venstre I/O-beslag](#).
7. Fjern [WWAN-kortet](#).

Procedure

1. Fjern skruen (M2x4), der fastgør WWAN-beslaget til systemkortet.
2. Løft WWAN-beslaget af systemkortet.



Udskiftning af WWAN-beslaget

 **ADVARSEL:** Før du arbejder med din Edge Gateways indvendige dele, skal du læse de sikkerhedsinstruktioner, der fulgte med, og følge trinene i [Før du arbejder med din Edge Gateways indvendige dele](#). Efter du har arbejdet på din Edge Gateways indvendige dele, følg vejledningen i [Efter du har udført arbejde på din Edge Gateways indvendige dele](#). For flere oplysninger om bedste praksis for sikkerhed, se hjemmesiden Regulatory Compliance på www.dell.com/regulatory_compliance.

Procedure

1. Flugt skruehullet på WWAN-beslaget med skruehullet på systemkortet.
2. Monter skruen (M2x4), der fastgør WWAN-beslaget til systemkortet.

Efterfølgende forudsætninger

1. Genmonter det [venstre I/O-beslag](#).
2. Genmonter det [højre I/O-beslag](#).
3. Genmonter det [højre I/O-dæksel](#).
4. Genmonter [antennekabel-beslaget](#).
5. Genmonter [frontdækslet](#).
6. Genmonter [møntcellebatteriet](#).
7. Genmonter [WWAN-kortet](#).

Fjernelse af højre gummipakning

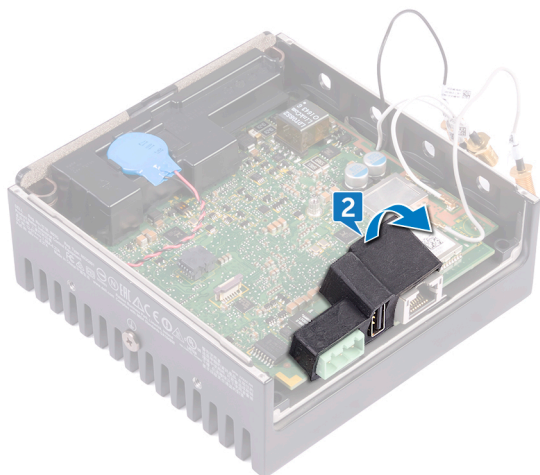
⚠ ADVARSEL: Før du arbejder med din Edge Gateways indvendige dele, skal du læse de sikkerhedsinstruktioner, der fulgte med, og følge trinene i [Før du arbejder med din Edge Gateways indvendige dele](#). Efter du har arbejdet på din Edge Gateways indvendige dele, følg vejledningen i [Efter du har udført arbejde på din Edge Gateways indvendige dele](#). For flere oplysninger om bedste praksis for sikkerhed, se hjemmesiden Regulatory Compliance på www.dell.com/regulatory_compliance.

Forudsætninger


1. Fjern [frontdækslet](#).
2. Fjern [antennekabelbeslaget](#).
3. Fjern [det højre I/O-dæksel](#).
4. Fjern [det højre I/O-beslag](#).

Procedure

1. Frigør forsigtigt portene på systemkortet fra åbningerne i højre gummipakning.
2. Træk og løft den højre gummipakning af systemkortet.



Udskiftning af højre gummipakning

 **ADVARSEL:** Før du arbejder med din Edge Gateways indvendige dele, skal du læse de sikkerhedsinstruktioner, der fulgte med, og følge trinene i [Før du arbejder med din Edge Gateways indvendige dele](#). Efter du har arbejdet på din Edge Gateways indvendige dele, følg vejledningen i [Efter du har udført arbejde på din Edge Gateways indvendige dele](#). For flere oplysninger om bedste praksis for sikkerhed, se hjemmesiden Regulatory Compliance på www.dell.com/regulatory_compliance.

Procedure

1. Skub portene på systemkortet ind i deres slots i den højre gummipakning.
2. Placer det højre I/O-beslag på systemkortet.

Efterfølgende forudsætninger

1. Genmonter det [højre I/O-beslag](#).
2. Genmonter det [højre I/O-dæksel](#).
3. Genmonter [antennekabel-beslaget](#).
4. Genmonter [frontdækslet](#).

Sådan fjernes den venstre gummipakning

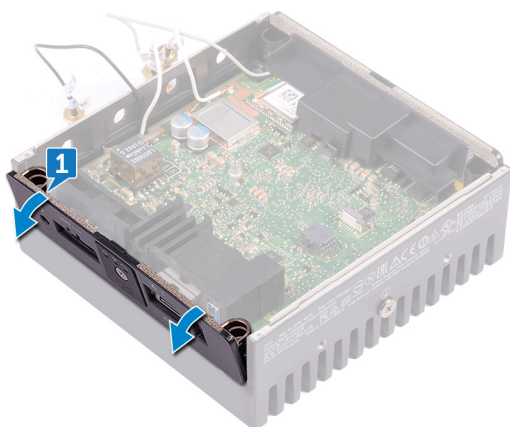
⚠ ADVARSEL: Før du arbejder med din Edge Gateways indvendige dele, skal du læse de sikkerhedsinstruktioner, der fulgte med, og følge trinene i [Før du arbejder med din Edge Gateways indvendige dele](#). Efter du har arbejdet på din Edge Gateways indvendige dele, følg vejledningen i [Efter du har udført arbejde på din Edge Gateways indvendige dele](#). For flere oplysninger om bedste praksis for sikkerhed, se hjemmesiden Regulatory Compliance på www.dell.com/regulatory_compliance.

Forudsætninger

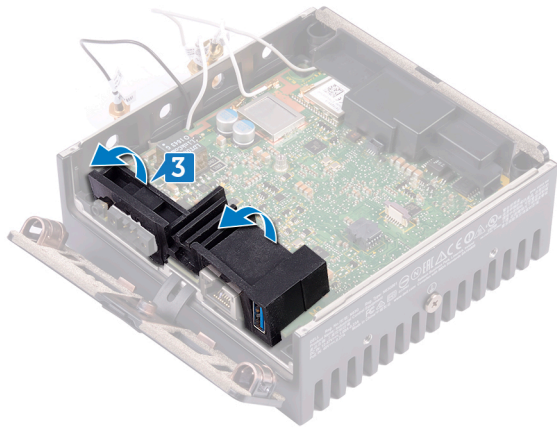
1. Fjern [frontdækslet](#).
2. Fjern [antennekabel-beslaget](#).
3. Fjern [møntcellebatteriet](#).
4. Fjern det [venstre I/O-beslag](#).
5. Fjern [statusindikatorlinsen](#).

Procedure


1. Træk det venstre I/O-dæksel af systembunden.



2. Frigør forsigtigt portene på systemkortet fra åbningerne i den venstre gummipakning.
3. Træk og løft den venstre gummipakning af systemkortet.



Sådan fjernes den venstre gummipakning

 **ADVARSEL:** Før du arbejder med din Edge Gateways indvendige dele, skal du læse de sikkerhedsinstruktioner, der fulgte med, og følge trinene i [Før du arbejder med din Edge Gateways indvendige dele](#). Efter du har arbejdet på din Edge Gateways indvendige dele, følg vejledningen i [Efter du har udført arbejde på din Edge Gateways indvendige dele](#). For flere oplysninger om bedste praksis for sikkerhed, se hjemmesiden Regulatory Compliance på www.dell.com/regulatory_compliance.

Procedure

1. Skub portene på systemkortet in i deres slots på den venstre gummipakning.
2. Anbring den venstre gummipakning på systemkortet.
3. Skub det venstre I/O-dæksel fast på systembunden.

Efterfølgende forudsætninger

1. Genmonter [statusindikatorlinsen](#).
2. Genmonter det [venstre I/O-beslag](#).
3. Genmonter [møntcellebatteriet](#).
4. Genmonter [antennekabel-beslaget](#).
5. Genmonter [frontdækslet](#).

Sådan fjernes systemkortet

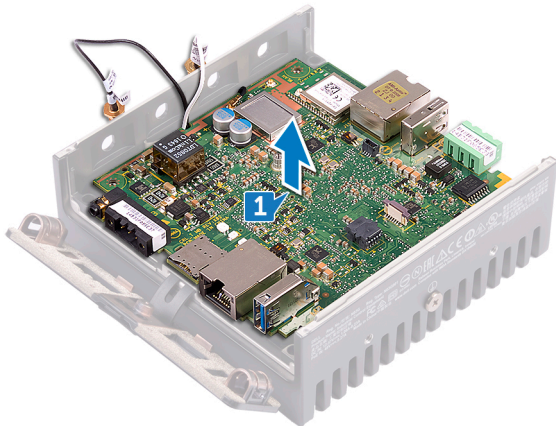
⚠ ADVARSEL: Før du arbejder med din Edge Gateways indvendige dele, skal du læse de sikkerhedsinstruktioner, der fulgte med, og følge trinene i [Før du arbejder med din Edge Gateways indvendige dele](#). Efter du har arbejdet på din Edge Gateways indvendige dele, følg vejledningen i [Efter du har udført arbejde på din Edge Gateways indvendige dele](#). For flere oplysninger om bedste praksis for sikkerhed, se hjemmesiden Regulatory Compliance på www.dell.com/regulatory_compliance.

Forudsætninger

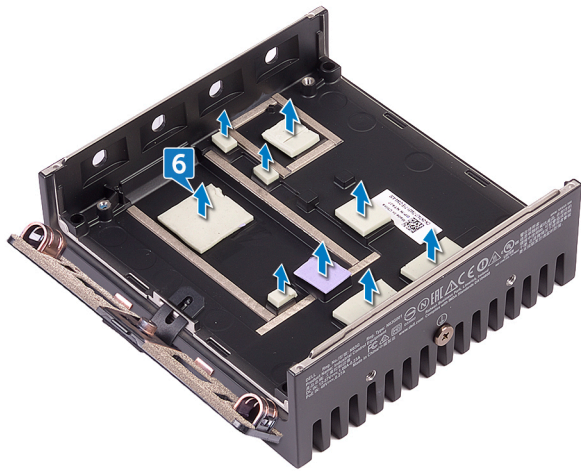
1. Fjern [frontdækslet](#).
2. Fjern [antennekabelbeslaget](#).
3. Fjern [WLAN-kablet](#).
4. Fjern [møntcellebatteriet](#).
5. Fjern [det højre I/O-dæksel](#).
6. Fjern [det højre I/O-beslag](#).
7. Fjern [det venstre I/O-beslag](#).
8. Fjern [statusindikatorlinsen](#).
9. Fjern [ZigBee-kablet](#).
10. Fjern [den venstre gummipakning](#).
11. Fjern [den højre gummipakning](#).

Procedure

1. Løft systemkortet op fra systembunden.



2. Vend systemkortet om.
3. Fjern [WWAN-kortet](#).
4. Fjern [WWAN-beslaget](#).
5. Fjern [WLAN-beslaget](#).
6. Fjern det termiske underlag fra systembunden.

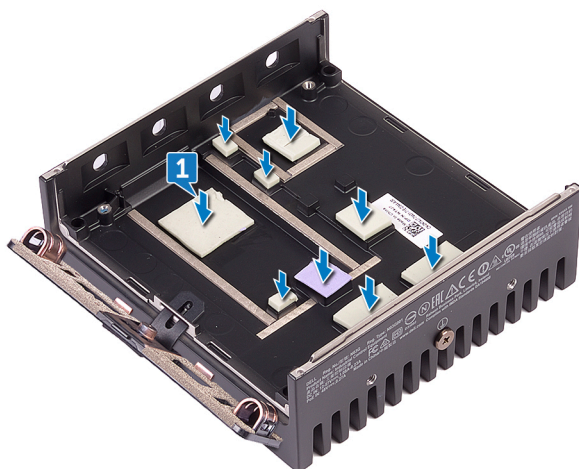


Genmontering af systemkortet

⚠ ADVARSEL: Før du arbejder med din Edge Gateways indvendige dele, skal du læse de sikkerhedsinstruktioner, der fulgte med, og følge trinene i [Før du arbejder med din Edge Gateways indvendige dele](#). Efter du har arbejdet på din Edge Gateways indvendige dele, følg vejledningen i [Efter du har udført arbejde på din Edge Gateways indvendige dele](#). For flere oplysninger om bedste praksis for sikkerhed, se hjemmesiden Regulatory Compliance på www.dell.com/regulatory_compliance.

Procedure

1. Genmonter det termiske underlag på systembunden.



2. Genmonter [WLAN-beslaget](#).
3. Genmonter [WWAN-beslaget](#).
4. Genmonter [WWAN-kortet](#).
5. Vend systemkortet om.
6. Ret til og placer systemkortet på systembunden.

Efterfølgende forudsætninger

1. Genmonter [den højre gummipakning](#).
2. Genmonter [den venstre gummipakning](#).
3. Genmonter [ZigBee-kablet](#).
4. Genmonter [statusindikatorlinsen](#).
5. Genmonter [det venstre I/O-beslag](#).
6. Genmonter [det højre I/O-beslag](#).
7. Genmonter [det højre I/O-dæksel](#).
8. Genmonter [møntcellebatteriet](#).
9. Genmonter [WLAN-kablet](#).
10. Genmonter [antennekabelbeslaget](#).



11. Genmonter [frontdækslet](#).

Sådan fjernes WLAN-beslaget

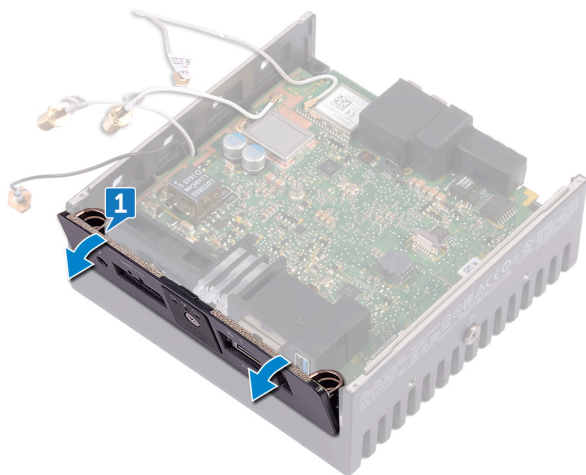
⚠ ADVARSEL: Før du arbejder med din Edge Gateways indvendige dele, skal du læse de sikkerhedsinstruktioner, der fulgte med, og følge trinene i [Før du arbejder med din Edge Gateways indvendige dele](#). Efter du har arbejdet på din Edge Gateways indvendige dele, følg vejledningen i [Efter du har udført arbejde på din Edge Gateways indvendige dele](#). For flere oplysninger om bedste praksis for sikkerhed, se hjemmesiden Regulatory Compliance på www.dell.com/regulatory_compliance.

Forudsætninger

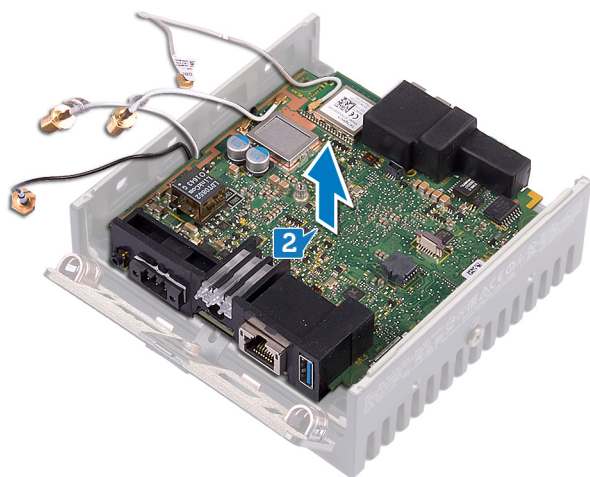
1. Fjern [frontdækslet](#).
2. Fjern [antennekabelbeslaget](#).
3. Fjern [møntcellebatteriet](#).
4. Fjern det [højre I/O-dæksel](#).
5. Fjern det [højre I/O-beslag](#).
6. Fjern det [venstre I/O-beslag](#).

Procedure

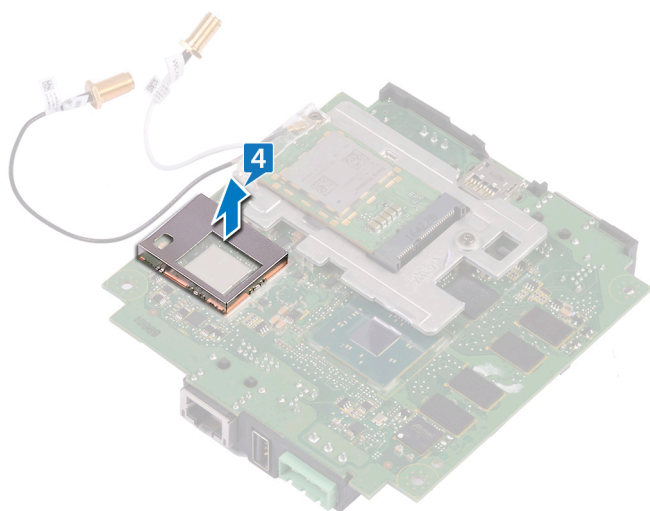
1. Træk det venstre I/O-dæksel af systembunden.




2. Løft systemkortet af systemets bund.



3. Vend systemkortet om.
4. Løft WLAN-beslaget af systemkortet.



Genmontering af WLAN-beslaget

 **ADVARSEL:** Før du arbejder med din Edge Gateways indvendige dele, skal du læse de sikkerhedsinstruktioner, der fulgte med, og følge trinene i [Før du arbejder med din Edge Gateways indvendige dele](#). Efter du har arbejdet på din Edge Gateways indvendige dele, følg vejledningen i [Efter du har udført arbejde på din Edge Gateways indvendige dele](#). For flere oplysninger om bedste praksis for sikkerhed, se hjemmesiden Regulatory Compliance på www.dell.com/regulatory_compliance.

Procedure

1. Ret til og placer WLAN-beslaget på systemkortet.
2. Vend systemkortet om.
3. Ret til og placer systemkortet på systembunden.
4. Skub det venstre I/O-dæksel ned til systembunden.

Efterfølgende forudsætninger

1. Genmonter det [venstre I/O-beslag](#).
2. Genmonter det [højre I/O-beslag](#).
3. Genmonter det [højre I/O-dæksel](#).
4. Genmonter [møntcellebatteriet](#).
5. Genmonter [antennekabel-beslaget](#).
6. Genmonter [frontdækslet](#).

Sådan fjernes det venstre I/O-dæksel

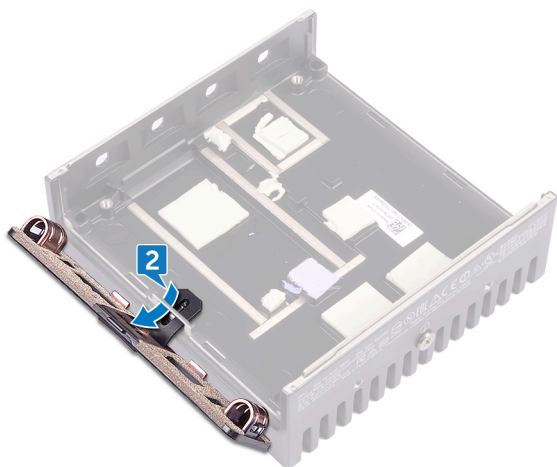
⚠ ADVARSEL: Før du arbejder med din Edge Gateways indvendige dele, skal du læse de sikkerhedsinstruktioner, der fulgte med, og følge trinene i [Før du arbejder med din Edge Gateways indvendige dele](#). Efter du har arbejdet på din Edge Gateways indvendige dele, følg vejledningen i [Efter du har udført arbejde på din Edge Gateways indvendige dele](#). For flere oplysninger om bedste praksis for sikkerhed, se hjemmesiden Regulatory Compliance på www.dell.com/regulatory_compliance.

Forudsætninger


1. Fjern [frontdækslet](#).
2. Fjern [antennekabelbeslaget](#).
3. Fjern [WLAN-kablet](#).
4. Fjern [møntcellebatteriet](#).
5. Fjern [det højre I/O-dæksel](#).
6. Fjern [det højre I/O-beslag](#).
7. Fjern [det venstre I/O-beslag](#).
8. Fjern [ZigBee-kablet](#).
9. Fjern [den højre gummipakning](#).
10. Fjern [statusindikatorlinsen](#).
11. Fjern [den venstre gummipakning](#).
12. Fjern [systemkortet](#).

Procedure

1. Fjern støvpropperne på de venstre I/O-porte.
2. Skub det venstre I/O-dæksel væk fra systembunden.



Sådan genmonteres det venstre I/O-dæksel

 **ADVARSEL:** Før du arbejder med din Edge Gateways indvendige dele, skal du læse de sikkerhedsinstruktioner, der fulgte med, og følge trinene i [Før du arbejder med din Edge Gateways indvendige dele](#). Efter du har arbejdet på din Edge Gateways indvendige dele, følg vejledningen i [Efter du har udført arbejde på din Edge Gateways indvendige dele](#). For flere oplysninger om bedste praksis for sikkerhed, se hjemmesiden Regulatory Compliance på www.dell.com/regulatory_compliance.

Procedure

1. Sæt tappen på det venstre I/O-dæksel ind i slottet på systembunden.
2. Skub det venstre I/O-dæksel fast på systembunden i en vinkel og tryk det på plads.
3. Genmonter støvpropperne i de venstre I/O-porte.

Efterfølgende forudsætninger

1. Genmonter [systemkortet](#).
2. Genmonter den [venstre gummipakning](#).
3. Genmonter [statusindikatorlinsen](#).
4. Genmonter den [venstre gummipakning](#).
5. Genmonter [ZigBee-kablet](#).
6. Genmonter det [venstre I/O-beslag](#).
7. Genmonter det [højre I/O-beslag](#).
8. Genmonter det [højre I/O-dæksel](#).
9. Genmonter [møntcellebatteriet](#).
10. Genmonter [WLAN-kablet](#).
11. Genmonter [antennekabelbeslaget](#).
12. Genmonter [frontdækslet](#).

Sådan fjernes adgangsdøren

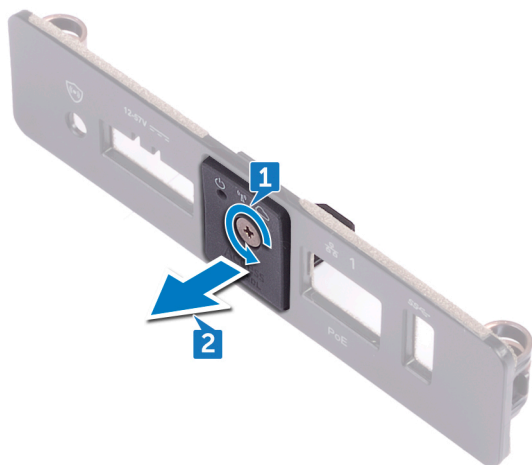
⚠ ADVARSEL: Før du arbejder med din Edge Gateways indvendige dele, skal du læse de sikkerhedsinstruktioner, der fulgte med, og følge trinene i [Før du arbejder med din Edge Gateways indvendige dele](#). Efter du har arbejdet på din Edge Gateways indvendige dele, følg vejledningen i [Efter du har udført arbejde på din Edge Gateways indvendige dele](#). For flere oplysninger om bedste praksis for sikkerhed, se hjemmesiden Regulatory Compliance på www.dell.com/regulatory_compliance.

Forudsætninger


1. Fjern [frontdækslet](#).
2. Fjern [antennekabelbeslaget](#).
3. Fjern [WLAN-kablet](#).
4. Fjern [møntcellebatteriet](#).
5. Fjern [det højre I/O-dæksel](#).
6. Fjern [det højre I/O-beslag](#).
7. Fjern [det venstre I/O-beslag](#).
8. Fjern [ZigBee-kablet](#).
9. Fjern [den højre gummipakning](#).
10. Fjern [statusindikatorlinsen](#).
11. Fjern [den venstre gummipakning](#).
12. Fjern [systemkortet](#).
13. Fjern [det venstre I/O-dæksel](#).

Procedure

1. Løsn holdeskruen, der giver adgang til det venstre I/O-dæksel.
2. Fjern adgangsdøren fra slottet på det venstre I/O-dæksel.



Genmontering af adgangsdøren

 **ADVARSEL:** Før du arbejder med din Edge Gateways indvendige dele, skal du læse de sikkerhedsinstruktioner, der fulgte med, og følge trinene i [Før du arbejder med din Edge Gateways indvendige dele](#). Efter du har arbejdet på din Edge Gateways indvendige dele, følg vejledningen i [Efter du har udført arbejde på din Edge Gateways indvendige dele](#). For flere oplysninger om bedste praksis for sikkerhed, se hjemmesiden Regulatory Compliance på www.dell.com/regulatory_compliance.

Procedure

1. Placer adgangsdøren i slottet på det venstre I/O-dæksel.
2. Stram holdeskruen, der fastgør adgangsdøren til det venstre I/O-dæksel.

Efterfølgende forudsætninger

1. Genmonter det [venstre I/O-dæksel](#).
2. Genmonter [systemkortet](#).
3. Genmonter den [venstre gummipakning](#).
4. Genmonter [statusindikatorlinsen](#).
5. Genmonter den [højre gummipakning](#).
6. Genmonter [ZigBee-kablet](#).
7. Genmonter det [venstre I/O-beslag](#).
8. Genmonter det [højre I/O-beslag](#).
9. Genmonter det [højre I/O-dæksel](#).
10. Genmonter [møntcellebatteriet](#).
11. Genmonter [WLAN-kablet](#).
12. Genmonter [antennekabel-beslaget](#).
13. Genmonter [frontdækslet](#).

Sådan fjernes loop-kablet

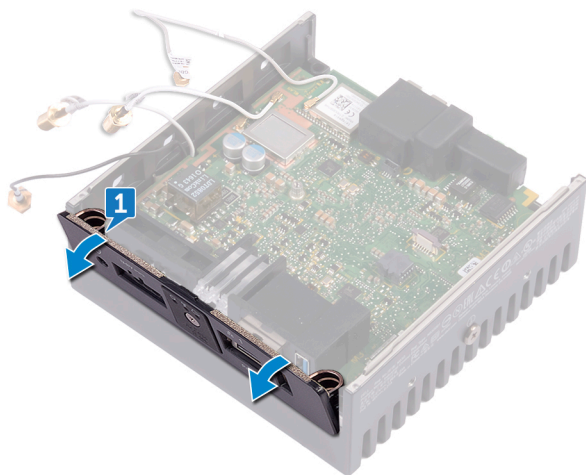
⚠ ADVARSEL: Før du arbejder med din Edge Gateways indvendige dele, skal du læse de sikkerhedsinstruktioner, der fulgte med, og følge trinene i [Før du arbejder med din Edge Gateways indvendige dele](#). Efter du har arbejdet på din Edge Gateways indvendige dele, følg vejledningen i [Efter du har udført arbejde på din Edge Gateways indvendige dele](#). For flere oplysninger om bedste praksis for sikkerhed, se hjemmesiden Regulatory Compliance på www.dell.com/regulatory_compliance.

Forudsætninger

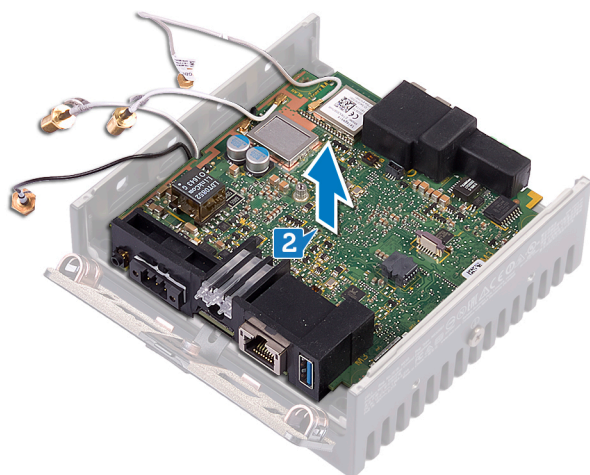
1. Fjern [frontdækslet](#).
2. Fjern [antennekabel-beslaget](#).
3. Fjern [møntcellebatteriet](#).
4. Fjern det [højre I/O-dæksel](#).
5. Fjern det [højre I/O-beslag](#).
6. Fjern det [venstre I/O-beslag](#).

Procedure

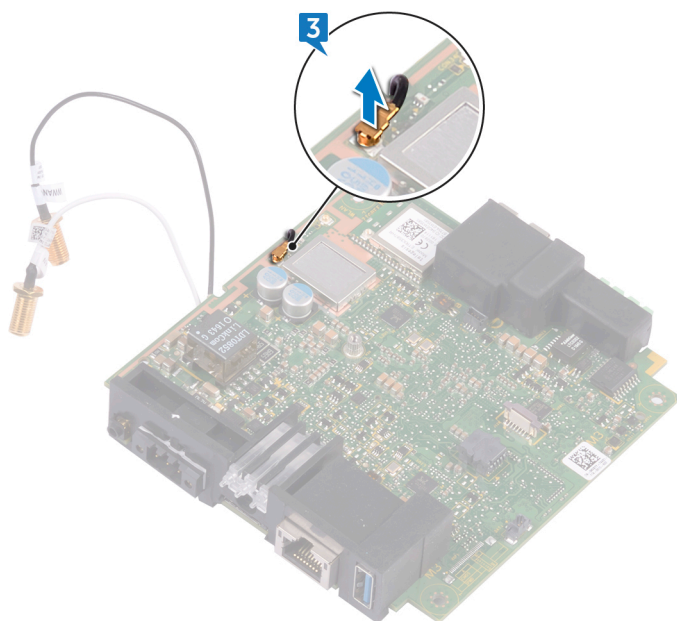
1. Træk og fjern det venstre I/O-dæksel af systembunden.



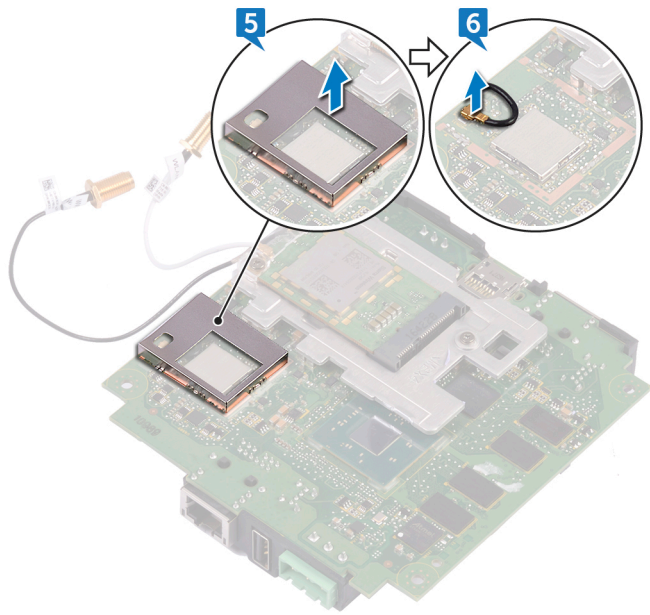
2. Løft systemkortet op fra systembunden.




3. Frakobl loop-kablet fra systemkortet.



4. Vend systemkortet om.
5. Løft WLAN-beslaget af systemkortet.
6. Frakobl loop-kablet fra systemkortet.



Isætning af loop-kablet

 **ADVARSEL:** Før du arbejder med din Edge Gateways indvendige dele, skal du læse de sikkerhedsinstruktioner, der fulgte med, og følge trinene i [Før du arbejder med din Edge Gateways indvendige dele](#). Efter du har arbejdet på din Edge Gateways indvendige dele, følg vejledningen i [Efter du har udført arbejde på din Edge Gateways indvendige dele](#). For flere oplysninger om bedste praksis for sikkerhed, se hjemmesiden Regulatory Compliance på www.dell.com/regulatory_compliance.

Procedure

1. Tilslut loop-kablet til systemkortet.
2. Placer WLAN-beslaget på systemkortet.
3. Vend systemkortet om.
4. Tilslut loop-kablet til systemkortet.
5. Tilpas placeringen af systemkortet og placer det på systembunden.
6. Skub det venstre I/O-dæksel ned til systembunden.

Efterfølgende forudsætninger

1. Genmonter det [venstre I/O-beslag](#).
2. Genmonter det [højre I/O-beslag](#).
3. Genmonter det [højre I/O-dæksel](#).
4. Genmonter [møntcellebatteriet](#).
5. Genmonter [antennekabelbeslaget](#).
6. Genmonter [frontdækslet](#).

Adgang til og opdatering af BIOS

Adgang til BIOS-indstillinger

Brug Dell Command | Configure (DCC) for at få adgang til BIOS-indstillinger

Dell Command | Configure (DCC) er et fabriksinstalleret program i Edge Gateway, der hjælper med at konfigurere BIOS-indstillingerne. Den består af en kommandolinje (CLI) til konfiguration af forskellige BIOS-funktioner. For flere oplysninger om DCC henvises der til www.dell.com/dellclientcommandsuite/manuals.

- På den tilsluttede computer, der kører Windows, skal du klikke på **Start** → **Alle programmer** → **Command Configure** → **Dell Command | Configure Wizard (guide)**
- På den tilsluttede computer, der kører Ubuntu Core, skal du åbne **Dell Command | Configure** ved brug af kommandoen `dcc.cctk`

For flere oplysninger om at bruge programmet Dell Command | Configure henvises der til Dell Command | Configure *Installationsvejledning* og *Brugervejledning* på www.dell.com/dellclientcommandsuite/manuals.

Se [Standard BIOS-indstillinger](#) for at få flere oplysninger om BIOS-indstillinger på Edge Gateway

Brug Edge Device Manager (EDM) for at få adgang til BIOS-indstillinger

Edge Device Manager (EDM) gør det muligt at udføre fjernstyring og systemkonfiguration. Ved brug af EDM cloud-konsollen kan du se og konfigurere BIOS-indstillingerne. For mere information om EDM henvises der til www.dell.com/support/home/us/en/19/product-support/product/wyse-cloud-client-manager/research.

Gå ind i BIOS-opsætning under POST

BEMÆRK: Disse trin gælder kun for Edge Gateway 3003.

1. Tilslut skærm, tastatur og mus til systemet.
2. Tænd for Edge Gateway.
3. Under POST, når DELLlogoet vises, vent på at F2-prompten vises. Tryk derefter øjeblikkeligt på F2.

Sådan opdateres BIOS

BEMÆRK: Hent den seneste BIOS-fil fra dell.com/support/home/us/en/19/product-support/product/dell-edge-gateway-3000-series/drivers/.

Vælg en af disse muligheder for at opdatere BIOS på Edge Gateway.

- [Brug af USB-invocation-script](#)

BEMÆRK: Dell anbefaler brug af USB-invocation-scriptet til at opdatere BIOS'en.

- (kun Edge Gateway 3003) [Flashing af BIOS fra et USB-flashdrev](#)
- [Opdatering af BIOS på et Windows-system](#)
- [Brug UEFI-kapselopdatering på et Ubuntu-system](#)
- [Dell Command | Configure \(DCC\)](#)

- [Edge Device Manager \(EDM\)](#)

Brug af USB-invocation-script

Edge Gateway 3000-serien kommer i hovedløse konfigurationer – det vil sige konfigurationer uden noget videoinput. Visse grundlæggende systemadministrationsopgaver, der traditionelt udføres af BIOS-opsætningsprogrammet, er ikke mulige uden video. Til at udføre disse administrationsopgaver har Edge Gateways derfor en funktion til at køre et invocation-script af BIOS-kommandoer fra et USB-flashdrev.

For mere information om USB-invocation-script henvises der til *Edge Gateway USB-script brugsvejledning* på www.dell.com/support/home/us/en/19/product-support/product/dell-edge-gateway-3000-series/drivers/.

Flashing af BIOS fra et USB-flashdrev

Forudsætninger



- BIOS-fil. Download filen fra www.dell.com/support.
- Et tomt USB 2.0- eller 3.0-flashdrev med mindst 4 GB lagerplads

Følg disse trin for at opdatere BIOS:

1. Sluk for Edge Gateway.
2. Kopiér BIOS-opdateringsfilen til et USB-flashdrev.
3. Sæt USB-flashdrevet i en af de ledige USB-porte på Edge Gateway.
4. Tænd for Edge Gateway.
5. Tryk på F12, når systemet starter, for at åbne engangs-boot-skærmen.
6. Vælg **Flash the BIOS** på engangs-boot-skærmen.
7. På den næste skærm skal du vælge BIOS-filen på USB-flashdrevet.
8. Start flash-processen.

Opdatering af BIOS på et Windows-system

Følg disse trin for at opdatere BIOS:

1. Efter tilslutning til Edge Gateway.
 -  **BEMÆRK: Forbind og log ind på Edge Gateway via en affølgende funktioner:**
 - [Fjernsystemkonfiguration](#)
 - [Direkte systemkonfiguration](#) (kun for Edge Gateway 3003)
 - [Statisk IP-systemkonfiguration](#) (kun for Edge Gateway 3002 og 3003)
2. Gå til www.dell.com/support.
3. Klik på **Product Support (Produktsupport)**, indtast dit systems servicemærke, og klik på **Submit (Send)**.
 -  **BEMÆRK: Hvis du ikke har servicemærket, så brug autodetekteringsfunktionen, eller gennemse din systemmodel manuelt.**
4. Klik på **Drivers & downloads (Drivere og overførsler)**.
5. Vælg det operativsystem, der er installeret på dit system.
6. Rul ned gennem siden og udvid **BIOS**.
7. Klik på **Download** for at hente den seneste BIOS-version til systemet.
8. Efter hentning er afsluttet, skal du navigere til mappen hvor du gemte BIOS-filen.
9. Dobbeltklik på BIOS-opdateringsfilens ikon og følg vejledningen på skærmen.

Brug UEFI-kapselopdatering på et Ubuntu-system

Funktionen eller kommandoerne `fwupdmgx` bruges til at opdatere UEFI BIOS på systemet. UEFI BIOS til denne platform bliver frigivet via Linux Vendor File System-baserede metoder.



Dell anbefaler, at du aktiverer UEFI-kapselopdateringen som standard, så den kører i baggrunden for at holde systemets BIOS opdateret.

 **BEMÆRK:** For mere information om `fwupd`-kommandoer henvises der til www.fwupd.org/users.

Uden en internetforbindelse

1. Hent den nyeste `.cab`-fil fra secure-lvfs.rhcloud.com/lvfs/devicelist.

2. Kontroller de aktuelle BIOS-detajler.

```
$ sudo uefi-fw-tools.fwupdmgr get-devices
```

3. Kopier `firmware.cab`-filen til `/root/snap/uefi-fw-tools/common/`-mappen.

```
$ sudo cp firmware.cab /root/snap/uefi-fw-tools/common/
```

4. Kontroller detaljerne i BIOS'en fra `.cab`-filen.

```
$ sudo uefi-fw-tools.fwupdmgr get-details [Full path of firmware.cab]
```

5. Anvend opdateringen.

```
$ sudo uefi-fw-tools.fwupdmgr install [Full path of firmware.cab] -v --allow-older --allow-reinstall
```

6. Kontroller EFI boot-detajlerne.

```
$ sudo efibootmgr -v
```

7. Genstart systemet.

```
$ sudo reboot
```

Med en internetforbindelse

1. Forbind og log ind på Edge Gateway.

 **BEMÆRK:** Forbind og log ind på Edge Gateway med en af disse muligheder:

- [Fjernsystemkonfiguration](#) (kun for Edge Gateway 3001 og 3002)
- [Direkte systemkonfiguration](#) (kun for Edge Gateway 3003)
- [Static IP konfiguration](#) (kun for Edge Gateway 3002 og 3003)

2. Kontroller de aktuelle BIOS-detajler.

```
$ sudo uefi-fw-tools.fwupdmgr get-devices
```

3. Kontroller, om opdateringen er tilgængelig fra LVFS-tjenesten.

```
$ sudo uefi-fw-tools.fwupdmgr refresh
```

4. Download BIOS'en fra www.dell.com/support.

```
$ sudo uefi-fw-tools.fwupdmgr get-updates
```

5. Anvend opdateringen.

```
$ sudo uefi-fw-tools.fwupdmgr update -v --allow-older --allow-reinstall
```

6. Kontroller EFI boot-detajlerne.

```
$ sudo efibootmgr -v
```

7. Genstart systemet.

```
$ sudo reboot
```

Dell Command | Configure (DCC)

Brug DCC til at opdatere og konfigurere BIOS-indstillingerne.

Du kan finde flere oplysninger om brugen af DCC i *installationsvejledningen* og *brugervejledningen* til DCC på www.dell.com/dellclientcommandsuite/manuals.

Du kan finde flere oplysninger om BIOS-indstillinger på Edge Gateway under [Standard BIOS-indstillinger](#).

Edge Device Manager (EDM)

BIOS kan opdateres eksternt med EDM-konsollen tilsluttet et eksternt system.

Du kan finde flere oplysninger om EDM på www.dell.com/support/home/us/en/19/product-support/product/wyse-cloud-client-manager/research.

Standard BIOS-indstillinger

Generelt (BIOS-niveau 1)

Tabel 2. Generelt (BIOS-niveau 1)

BIOS-niveau 2	BIOS-niveau 3	Element	Standardværdi	
System Information	System Information	BIOS Version	Ikke relevant	
		Service Tag	Ikke relevant	
		Asset Tag	Ikke relevant	
		Ownership Tag	Ikke relevant	
		Produktionsdato	Ikke relevant	
		Ownership Date	Ikke relevant	
		Express Service Code	Ikke relevant	
		Memory Information (Hukommelsesoplysninger)	Memory Installed	Ikke relevant
			Memory Available	Ikke relevant
			Memory Speed	Ikke relevant
	Memory Channel Mode		Ikke relevant	
	Memory Technology		Ikke relevant	
	Processor Information (Processoroplysninger)		Processor Type	Ikke relevant
		Core Count	Ikke relevant	
		Processor ID	Ikke relevant	
		Current Clock Speed	Ikke relevant	
		Minimum Clock Speed	Ikke relevant	
		Maximum Clock Speed	Ikke relevant	
		Processor L2 Cache	Ikke relevant	
		Processor L3 Cache	Ikke relevant	
HT Capable		Ikke relevant		
64-Bit Technology		Ikke relevant		



BIOS-niveau 2	BIOS-niveau 3	Element	Standardværdi
	Device Information (Enhedsoplysninger)	eMMC-drev	Ikke relevant
		LOM MAC Address	Ikke relevant
		LOM2 MAC-adresse	Ikke relevant
		Video Controller	Ikke relevant
		Video BIOS Version	Ikke relevant
		Wi-Fi Device	Ikke relevant
		Mobilenhed	Ikke relevant
		Bluetooth Device	Ikke relevant
Boot Sequence	Boot Sequence	Startsekvens – afhænger af installerede startenheder	Afhænger af installerede boot-enheder
		Startlisteindstilling [Legacy/UEFI]	UEFI
Advanced Boot Options	Advanced Boot Options	Enable Legacy Option ROMs (Aktiver Legacy Option ROMs) [Enable/Disable (Aktiver/Deaktiver)]	Enabled (Aktiveret)
Date/Time	Date/Time	Dato (MM:DD:ÅÅ)	Ikke relevant
		Tid (TT:MM:SS A/P)	Ikke relevant

Systemkonfiguration (BIOS-niveau 1)

Tabel 3. Systemkonfiguration (BIOS-niveau 1)

BIOS-niveau 2	BIOS-niveau 3	Element	Standardværdi
Integrated NIC	Integrated NIC	Enable UEFI Network Stack (Aktiver UEFI-netværksstak) [Enable/Disable (Aktiver/Deaktiver)]	Enabled (Aktiveret)
		[Disabled (Deaktiveret), Enabled (Aktiveret), Enabled w/PXE (Aktiveret med PXE)]	Enabled w/PXE (Aktiveret w/PXE)
	Integrated NIC 2	[Disabled, Enabled (Deaktiveret, Aktiveret)]	Enabled (Aktiveret)
	Serial Port1	[Disable, RS232, RS-485 HALF DUPLEX, RS-485/422 FULL DUPLEX (Deaktiver, RS232, RS-485 HALV DUPLEX, RS-485/422 FULD DUPLEX)]	RS232

BIOS-niveau 2	BIOS-niveau 3	Element	Standardværdi
	Serial Port2	[Disable, RS232, RS-485 HALF DUPLEX, RS-485/422 FULL DUPLEX (Deaktiver, RS232, RS-485 HALV DUPLEX, RS-485/422 FULD DUPLEX)]	RS232
USB Configuration	USB Configuration	Enable Boot Support (Aktiver startsupport) [Enable/Disable (Aktiver/Deaktiver)]	Enabled (Aktiveret)
		Enable USB 3.0 Controller (Aktiver USB 3.0-controller) – [Enable/Disable (Aktiver/Deaktiver)]	Enabled (Aktiveret)
		Enable USB Port1 (Aktiver USB port1) [Enable/Disable (Aktiver/Deaktiver)]	Enabled (Aktiveret)
		Enable USB Port2 (Aktiver USB port2) [Enable/Disable (Aktiver/Deaktiver)]	Enabled (Aktiveret)
	Audio	Aktiver lyd [Enable/Disable (Aktiver/Deaktiver)]	Enabled (Aktiveret)
	Miscellaneous Devices	Enable WWAN (Aktiver WWAN) [Enable/Disable (Aktiver/Deaktiver)]	Enabled (Aktiveret)
		Enable WLAN/Bluetooth (Aktiver WLAN/Bluetooth) — [Enable/Disable (Aktiver/Deaktiver)]	Enabled (Aktiveret)
		Enable CANBus (Aktiver CANBus) [Enable/Disable (Aktiver/Deaktiver)]	Enabled (Aktiveret)
		Enable ZigBee (Aktiver ZigBee) [Enable/Disable (Aktiver/Deaktiver)]	Enabled (Aktiveret)
		Enable Dedicated GPS Radio (Aktiver dedikeret GPS-radio) [Enable/Disable (Aktiver/Deaktiver)]	Enabled (Aktiveret)
Enable MEMs Sensor (Aktiver MEMs-sensor) [Enable/Disable (Aktiver/Deaktiver)]		Enabled (Aktiveret)	
Understøttelse af Watchdog Timer	Understøttelse af Watchdog Timer	Enable Watchdog Timer (Aktiver Watchdog Timer) [Enable/Disable (Aktiver/Deaktiver)]	Disabled (Deaktiveret)



Security (Sikkerhed) (BIOS level 1 (BIOS-niveau 1))

Tabel 4. Security (Sikkerhed) (BIOS level 1 (BIOS-niveau 1))

BIOS-niveau 2	BIOS-niveau 3	Element	Standardværdi
Admin Password	Admin Password	Enter the old password (Indtast den gamle adgangskode)	Ikke angivet
		Enter the new password (Indtast den nye adgangskode)	Ikke relevant
		Confirm new password (Bekræft ny adgangskode)	Ikke relevant
System Password	System Password	Enter the old password (Indtast den gamle adgangskode)	Ikke angivet
		Enter the new password (Indtast den nye adgangskode)	Ikke relevant
		Confirm new password (Bekræft ny adgangskode)	Ikke relevant
Strong Password	Strong Password	Enable Strong Password (Aktiver stærk adgangskode) [Enable/Disable (Aktiver/ Deaktiver)]	Disabled (Deaktiveret)
Password Configuration	Password Configuration	Admin Password Min (Administratoradgangskode Min.)	4
		Admin Password Max (Administratoradgangskode Maks.)	32
		System Password Min (Systemadgangskode Min.)	4
		System Password Max (Systemadgangskode Maks.)	32
Password Bypass	Password Bypass	[Disabled/Reboot Bypass (Deaktiveret/Reboot Bypass)]	Disabled (Deaktiveret)
Password Change	Password Change	Allow Non-Admin Password Changes (Tillad ændringer af ikke- administratoradgangskoder) [Enable/Disable (Aktiver/ Deaktiver)]	Enabled (Aktiveret)
UEFI Capsule Firmware Updates	UEFI Capsule Firmware Updates	Enable UEFI Capsule Firmware Updates (Aktiver firmwareopdateringer til UEFI- kapsel) [Enable/Disable (Aktiver/Deaktiver)]	Enabled (Aktiveret)

BIOS-niveau 2	BIOS-niveau 3	Element	Standardværdi
TPM 2.0 Security	TPM 2.0 Security	TPM 2.0 Security (TPM 2.0-sikkerhed) [Enable/Disable (Aktiver/Deaktiver)]	Enabled (Aktiveret)
		TPM On (TPM til) [Enable/Disable (Aktiver/Deaktiver)]	Enabled (Aktiveret)
		PPI Bypass for Enable Commands (PPI bypass for aktiveringskommandoer) [Enable/Disable (Aktiver/Deaktiver)]	Disabled (Deaktiveret)
		PPI Bypass for Disable Commands (PPI bypass for deaktiveringskommandoer) [Enable/Disable (Aktiver/Deaktiver)]	Disabled (Deaktiveret)
		Attestation Enable (Certificering aktiveret) [Enable/Disable (Aktiver/Deaktiver)]	Enabled (Aktiveret)
		Key Storage Enable (Nøglelager aktiveret) [Enable/Disable (Aktiver/Deaktiver)]	Enabled (Aktiveret)
		SHA-256 [Enable/Disable (Aktiver/Deaktiver)]	Enabled (Aktiveret)
Computrace(R)	Computrace(R)	Clear (Ryd) [Enable/Disable (Aktiver/Deaktiver)]	Disabled (Deaktiveret)
		Deactivate/Disable/Activate (Deaktiver/Aktiver)	Deactivate (Deaktiver)
Chassis Intrusion	Chassis Intrusion	[Disable/Enable/On-Silent (Deaktiver/Aktiver/På lydløs)]	Disable (Deaktiver)
CPU XD Support	CPU XD Support	Enable CPU XD Support (Aktiver CPU XD-understøttelse) — [Enable/Disable (Aktiver/Deaktiver)]	Enabled (Aktiveret)
Admin Setup Lockout	Admin Setup Lockout	Enable Admin Setup Lockout (Aktiver spærring af administratoropsætning) [Enable/Disable (Aktiver/Deaktiver)]	Disabled (Deaktiveret)



Sikker opstart (BIOS-niveau 1)

Tabel 5. Sikker opstart (BIOS-niveau 1)

BIOS-niveau 2	BIOS-niveau 3	Element	Standardværdi
Secure Boot Enable	Secure Boot Enable	[Enable/Disable (Aktiver/Deaktiver)]	Disabled (Deaktiveret)
Expert Key Management	Expert Key Management	Enable Custom Mode (Aktiver brugerdefineret tilstand) [Enable/Disable (Aktiver/Deaktiver)]	Disabled (Deaktiveret)
		Custom Mode Key Management (Brugerdefineret tilstand for nøgleadministration) {PK/KEK/db/dbx}	PK

Performance (Ydelse) (BIOS level 1 (BIOS-niveau 1))

Tabel 6. Performance (Ydelse) (BIOS level 1 (BIOS-niveau 1))

BIOS-niveau 2	BIOS-niveau 3	Element	Standardværdi
C-States Control	Intel SpeedStep	Enable Intel SpeedStep (Aktiver Intel SpeedStep) [Enable/Disable (Aktiver/Deaktiver)]	Enabled (Aktiveret)
C-States Control	C-States Control	C-States Control (Styring af C-tilstande) [Enable/Disable (Aktiver/Deaktiver)]	Enabled (Aktiveret)
Limit CPUID Value	Limit CPUID Value	Enable CPUID Limit (Aktiver CPUID-grænse) [Enable/Disable (Aktiver/Deaktiver)]	Disabled (Deaktiveret)

Power management (Strømstyring) (BIOS level 1 (BIOS-niveau 1))

Tabel 7. Power management (Strømstyring) (BIOS level 1 (BIOS-niveau 1))

BIOS-niveau 2	BIOS-niveau 3	Element	Standardværdi
Auto On Time	Auto On Time	Time Selection: [HH:MM A/P] (Valg af tid: [TT:MM A/P] Auto On Time (if Wake Period =0) (Automatisk tænding - klokkeslæt (hvis vækkeperiode = 0))	12:00 AM
		Value Selection (Valg af værdi): [0-254] Auto-Wake Period (0-254 minutes)(Auto-vækkeperiode (0-254 minutter))	000
		Day Selection (Valg af dag): [Disabled (Deaktiveret)/Every	Disabled (Deaktiveret)

BIOS-niveau 2	BIOS-niveau 3	Element	Standardværdi
		Day (Hver dag)/Weekdays (Hverdage)/Select Days (Udvalgte dage)]	
		Under [Select Days] when Enabled (Under [Udvalgte dage] når aktiveret) [Sunday (Søndag)/Monday (Mandag) .../Saturday (Lørdag)]	Ikke relevant
Wake on LAN/WLAN	Wake on LAN/WLAN	[Disabled/LAN Only/WLAN only/LAN or WLAN (Deaktiveret/Kun LAN/Kun WLAN/LAN eller WLAN)]	Disabled (Deaktiveret)

POST behavior (POST-adfærd) (BIOS level 1 (BIOS-niveau 1))

Table 8. POST behavior (POST-adfærd) (BIOS level 1 (BIOS-niveau 1))

BIOS-niveau 2	BIOS-niveau 3	Element	Standardværdi
Keyboard Errors	Numlock LED	Enable Numlock LED (Aktivér indikator for Numlock) [Enable/Disable (Aktiver/Deaktiver)]	Enabled (Aktiveret)
Keyboard Errors	Keyboard Errors	Enable Keyboard Error Detection (Aktiver registrering af tastaturfejl) [Enable/Disable (Aktiver/Deaktiver)]	Enabled (Aktiveret)
Fastboot	Fastboot	[Minimal/Thorough/Auto (Minimal/Grundig/Auto)]	Thorough (Grundig)
Extend BIOS POST Time	Extend BIOS POST Time	[0 seconds/5 seconds/10 seconds (0 sekunder/5 sekunder/10 sekunder)]	0 seconds (0 sekunder)
Fuldskærmslogo	Fuldskærmslogo	Enable Full Screen Logo (Aktiver fuldskærmslogo) [Enable/Disable (Aktiver/Deaktiver)]	Disabled (Deaktiveret)
Warnings and Errors	Warnings and Errors	[Prompt on Warnings and Errors/Continue on Warnings/Continue on Warnings and Errors (Spørg ved advarsler og fejl/Fortsæt ved advarsler og fejl)]	Prompt on Warnings and Errors (Spørg ved advarsler og fejl)

Virtualization support (Virtualiseringsunderstøttelse) (BIOS level 1)

Table 9. Virtualization support (Virtualiseringsunderstøttelse) (BIOS level 1)

BIOS-niveau 2	BIOS-niveau 3	Element	Standardværdi
Virtualization	Virtualization	Enable Intel Virtualization Technology (Aktiver Intel Virtualization Technology)	Enabled (Aktiveret)



BIOS-niveau 2	BIOS-niveau 3	Element	Standardværdi
		[Enable/Disable (Aktiver/Deaktiver)]	

Maintenance (Vedligeholdelse) (BIOS level 1 (BIOS-niveau 1))

Tabel 10. Maintenance (Vedligeholdelse) (BIOS level 1 (BIOS-niveau 1))

BIOS-niveau 2	BIOS-niveau 3	Element	Standardværdi
Service Tag	Service Tag	<System Service Tag (systemservicekode)>, indtastning når feltet er tomt	Ikke relevant
Asset Tag	Asset Tag	<System Asset Tag (Systemaktivkode)>, indtastningsfunktion	Ikke relevant
SERR Messages	SERR Messages	Enable SERR Messages (Aktiver SERR-meddelelser [Enable/Disable (Aktiver/Deaktiver)])	Enabled (Aktiveret)
BIOS Downgrade	BIOS Downgrade	Allow BIOS Downgrade (Tillad BIOS-nedgradering) [Enable/Disable (Aktiver/Deaktiver)]	Enabled (Aktiveret)
Data Wipe	Data Wipe	Wipe on Next Boot (Slet ved næste start) [Enable/Disable (Aktiver/Deaktiver)]	Disabled (Deaktiveret)
BIOS Recovery	BIOS Recovery	BIOS Recovery from Hard Drive (BIOS-gendannelse fra harddisk) [Enable/Disable (Aktiver/Deaktiver)]	Enabled (Aktiveret)

System logs (Systemlogfiler) (BIOS level 1 (BIOS-niveau 1))

Tabel 11. System logs (Systemlogfiler) (BIOS level 1 (BIOS-niveau 1))

BIOS-niveau 2	BIOS-niveau 3	Element	Standardværdi
BIOS Events	BIOS Events	Liste med BIOS-hændelser med knappen "Clear Log" (Ryd log) til at rydde logfilen	Ikke relevant

Diagnosics (Diagnosticering)

Den følgende tabel beskriver POST (Power-On Self Test) diagnostisk lysformat. F.eks. strømstatusindikatoren blinker ravgult to gange efterfulgt af en pause, herefter blinker den hvidt tre gange efterfulgt af en pause. Dette 2-3 mønster fortsætter, indtil der slukkes for systemet, hvilket indikerer, at ingen hukommelse eller RAM er registreret.

Tablet 12. Diagnosics (Diagnosticering)

Indikatormønster	Problembeskrivelse
2,1	CPU-fejl
2,3	Ingen hukommelse eller RAM registreret
2,4	Hukommelse- eller RAM-fejl
2,5	Ugyldig hukommelse installeret
2,6	Fejl på systemkort eller chipsæt
3,1	CMOS-batterisvigt
3,2	PCI/videokort-fejl (Kun Edge Gateway 3003)
3,3	Gendannelsesafbildning ikke fundet
3,4	Gendannelsesafbildning fundet men ugyldig

Den følgende tabel beskriver funktionen af hver statuslampe.

Tablet 13. Status-lysindikatorer

Funktion	Indikator	Farve	Kontrol	Status
System-	Strømstatus og systemstatus	Grøn eller ravgfarvet	BIOS	Slukket: System slukket
				Tændt (konstant grøn): System tændt eller startet
	Tændt (konstant gul): Fejl ved opstart			
	WLAN eller Bluetooth	Grøn	Hardware	Blinker (gul): Fejl
				Slukket: WLAN eller Bluetooth-modul er slukket
				Tændt: WLAN eller Bluetooth-modul er tændt
	Cloud	Grøn	Software	Slukket: Ingen forbindelse til cloudenheden eller -servicen
				Tændt: Edge Gateway er forbundet med en cloudenhed eller -service

Funktion	Indikator	Farve	Kontrol	Status
LAN (RJ-45)	Link	Grøn/ravfarvet	Driver (LAN)	Blinkende grøn: Aktivitet til en cloudenhed eller -service Slukket: Ingen netværksforbindelse, eller kabel ikke tilsluttet Tændt (Grøn): Højhastighedsforbindelse (100 Mbps) Tændt (Rav): Lavhastighedsforbindelse (10 Mbps)
	Aktivitet	Grøn	Driver (LAN)	Slukket: Ingen aktivitet på link Blinkende grøn: LAN-aktivitet. Blinkehastigheden er relateret til pakketætheden.

 **BEMÆRK: Strøm- og systemstatuslyset kan fungere forskelligt under forskellige opstartsscenerier, for eksempel når en USB-scriptfil køres under opstart.**

Tillæg

Tilslutning til Edge Gateway.

Windows 10 IoT Enterprise LTSC 2016

Start og log ind – direkte systemkonfiguration

1. Tilslut en skærm, et tastatur og en mus til Edge Gateway, før du logger ind.
2. Tænd for Edge Gateway. Du vil ikke blive bedt om at angive legitimationsoplysninger ved første opstart. Ved efterfølgende opstartes bedes du om at logge ind.

 **BEMÆRK: Både standardbrugernavn og -adgangskode er admin.**

Start og log ind – fjernsystemkonfiguration

 **BEMÆRK: Din computer skal være på samme undernet som Edge Gateway.**

1. Tilslut et netværkskabel fra Ethernet-port 1 på din Edge Gateway til et DHCP-aktiveret netværk eller en router, der leverer IP-adresser.

 **BEMÆRK: Første opstart i Windows varer ca. 5 minutter for systemkonfiguration. Efterfølgende opstartes varer ca. 50 sekunder.**

2. Brug den viste MAC-adresse på forsiden af Edge Gateway, og hent IP-adressen via dit netværks DHCP-server eller via en netværksanalytiker.
3. På Windows-pc'en skal du søge efter **Forbindelse til Fjernskrivebord**, og starte programmet.
4. Log ind ved hjælp af IP-adressen.

 **BEMÆRK: Ignorer eventuelle certificeringsfejl ved tilslutning til din Edge Gateway.**

Start og login, konfiguration af statisk IP-system

 **BEMÆRK: For at hjælpe med at oprette Edge Gateway eksternt er den statiske IP-adresse for Ethernet-port to på Edge Gateway indstillet til disse værdier:**

- IP-adresse: 192.168.2.1
- Undernetmaske: 255.255.255.0
- DHCP-server: Ikke relevant

Du kan forbinde din Edge Gateway til en Windows-computer, der er på samme undernet, ved hjælp af et crossover-kabel.

1. På Windows-computeren skal du søge efter **Vis netværksforbindelser** i Kontrolpanelet.
2. På den liste over netværksenheder, der herefter vises, skal du højreklikke på den Ethernet-adapter, du ønsker at bruge for at tilslutte dig til Edge Gateway, og derefter klikke på **Egenskaber**.
3. På fanen **Netværk** skal du klikke på **Internet Protocol Version 4 (TCP/IPv4)** → **Egenskaber**.
4. Vælg **Brug følgende IP-adresse**, og indtast derefter 192.168.2.x (hvor x står for det sidste ciffer i IP-adressen, fx. 192.168.2.2).

 **BEMÆRK: Indstil ikke IPv4-adressen til samme IP-adresse som Edge Gateway. Brug en IP-adresse fra 192.168.2.2 til 192.168.2.254.**

5. Indtast subnetmasken 255.255.255.0, klik derefter på **OK**.
6. Fastgør et crossover-netværkskabel mellem Ethernet-port 2 på din Edge Gateway og den konfigurerede Ethernet-port på computeren.
7. Start **Forbindelse til fjernskrivebord** på Windows-computeren.
8. Forbind til Edge Gateway ved brug af IP-adressen 192.168.2.1. Både standard brugernavn og adgangskode er `admin`.

Ubuntu Core 16

Start og log ind – direkte systemkonfiguration

1. Tænd for Edge Gateway. Systemet konfigurerer operativsystemet automatisk og genstarter flere gange for at anvende alle konfigurationerne. Systemopstart i operativsystemet varer ca. et minut.
2. Log ind med legitimationsoplysningerne, når du bliver spurgt. Både standardbrugernavn og -adgangskode er `admin`. Servicemærket er standardcomputernavnet.

For eksempel;

```
Ubuntu Core 16 on 127.0.0.1 (tty1)
localhost login: admin
Password: admin
```

Start og log ind – fjernsystemkonfiguration

1. Tilslut et netværkskabel fra Ethernet-port 1 på din Edge Gateway til et DHCP-aktiveret netværk eller en router, der leverer IP-adresser.
2. På dit netværks DHCP-server skal du bruge kommandoen `dhcp-lease-list` til at hente den IP-adresse, der er tilknyttet Edge Gateways MAC-adresse.
3. Opsæt som SSH-session med en SSH-terminalemulator (for eksempel den indbyggede kommandolinje-SSH-klient på Linux eller PuTTY på Windows).

 **BEMÆRK: SSH-tjenesten er som standard aktiveret på Ubuntu Core 16.**


4. Indtast kommandoen `ssh admin@<IP-adresse>`, efterfulgt af standardbrugernavn og -adgangskode. Både standardbrugernavn og -adgangskode er `admin`.

For eksempel;

```
lo@lo-Latitude-E7470:~$ ssh admin@10.101.46.209
admin@10.101.46.209's password:
```

Start og log ind – Statisk IP systemkonfiguration

Brug disse værdier til at oprette forbindelse til din Edge Gateway via en værtscomputer, som skal være på det samme undernet.

 **BEMÆRK: Den statiske IP-adresse på Ethernet-port 2 på Edge Gateway er indstillet til disse værdier på fabrikken:**

- IP-adresse: 192.168.2.1
- Undernetmaske: 255.255.255.0
- DHCP-server: Ikke relevant

1. På værtscomputeren skal du konfigurere den Ethernet-adaptor, som er forbundet med din Edge Gateway med en statisk IPv4-adresse på samme undernet. Indstil IPv4-adressen til 192.168.2.x (hvor x står for det sidste ciffer i IP-adressen, fx. 192.168.2.2).

 **BEMÆRK: Indstil ikke IPv4-adressen til samme IP-adresse som Edge Gateway. Brug en IP-adresse mellem 192.168.2.2 og 192.168.2.254.**

2. Indstil undernetmasken til 255.255.255.0.